



دفتر سوم:
اقدام جهادی

جهاد

همه باهم
بسیج سازندگی



همه با هم جهاد

دفتر سوم:

اقدام جهادی



«همه با هم جهاد»

دفتر سوم: اقدام جهادی

گردآوری و تنظیم: معاونت عملیات جهادی سازمان بسیج دانشجویی
بাহمکاری: محمدعلی شکرچی، پارسا علی شیری، رضا گلیج، محمدرسول حسینی، فریبا
محمدکریمی
ویراستار: فاطمه کاظمی
صفحه آرا: مهدیه سادات دادخواه حقیقی
طراح جلد: استودیو آرایه
مشخصات ظاهری: ۱۴۵ صفحه، رقعی
آدرس: تهران، خیابان طالقانی، تقاطع خیابان مفتح، مجتمع فرهنگی سیزدهم آبان
شماره تماس: ۰۲۱-۸۸۳۸۱۵۱۶

فهرست

۱۱	مقدمه
۱۳	فصل ۱ ارکان اقدام جهاد
۱۵	ارکان اصلی اقدام جهادی در حوزه محرومیت زدایی
۱۵	جذب و تشکیل گروه
۱۶	مراحل و فرایند تشکیل گروه جهادی
۱۷	تشکیل کادر گروه جهادی
۱۸	راهکارهای جذب نیروی انسانی
۱۹	قوانین حضور نیروی انسانی در اردوی جهادی
۱۹	شناخت منطقه و ریشه یابی مسائل
۲۰	مسئله، مشکل نیست!
۲۱	تمرکز بر مسائل کلید حل مشکلات
۲۲	شناسایی قدم اول در اقدام جهادی
۲۳	الف: پارامترهای اصلی شناسایی منطقه
۲۴	ب: منابع اخذ اطلاعات در شناسایی
۲۵	چند نکته جهت شناسایی مؤثر و مطلوب
۲۶	انتخاب مکان فعالیت
۲۸	تأمین منابع و جلب مشارکت مردمی
۲۸	تعریف منابع
۲۹	روش های تأمین منابع
۳۱	خطاهای رایج در برخورد با منابع
۳۱	رسانه جهادی
۳۲	انواع رسانه
۳۲	تولید محتوا با توجه اهداف تشکل های جهادی
۳۴	ارزیابی اثربخشی رسانه
۳۴	تبلیغات در حرکت های جهادی
۳۵	نکاتی در خصوص تبلیغات و اطلاع رسانی
۳۷	فصل ۲ عرصه های تخصصی
۳۹	عرصه های تخصصی فعالیت جهادی
۳۹	عرصه ی فرهنگی
۴۰	فرهنگی خارجی
۴۱	فرهنگی داخلی
۴۲	عرصه ی عمرانی
۴۳	پیش از فعالیت

۴۴	حین فعالیت
۴۴	پس از فعالیت
۴۵	عرصه ی اقتصادی
۴۶	راهبردهای فعالیت در حوزه ی اقتصادی
۴۷	عرصه ی سلامت
۴۷	رسالت تیم درمانی
۴۸	حضور مستمر در منطقه
۴۹	آسیب های فعالیت تیم درمان
۵۰	دامپزشکی
۵۰	عرصه ی رسانه
۵۴	عرصه ی آموزش علمی
۵۵	تشکیل کارگروه علمی آموزشی
۵۵	محتوای آموزشی
۵۶	ارزیابی
۵۶	مطالبه گری
۵۷	مطالبه گری در اردوی جهادی
۵۷	نحوه ی مواجهه با مسئولین بومی
۵۸	پژوهش جهادی
۵۹	از کجا و چگونه شروع کنیم؟
۵۹	نقش گروه های جهادی در پژوهش
۶۰	کارگروه پژوهش

فصل ۳ الگوهای اقدام جهادی ۶۳

۶۵	الگوهای اقدام جهادی
۶۵	برگزاری اردوی جهادی در مناطق روستایی
۶۶	نکات و اقدامات پیش از اردو
۶۶	تصمیم گیری در مورد کلیات هجرت
۶۸	شناسایی و ارزیابی منطقه، انتخاب پروژه
۶۸	اهداف و ضرورت های شناسایی
۶۸	الف: مطالعات کتابخانه ای
۶۹	ب: شناسایی اولیه
۷۰	ج: شناسایی تکمیلی
۷۱	د: ملاحظات شناسایی و انتخاب پروژه
۷۳	برنامه ریزی و تقسیم وظایف
۷۴	شناسایی تخصصی
۷۴	تبلیغات و اطلاع رسانی
۷۵	ثبت نام و گزینش

۷۷.....	هماهنگی های اداری
۷۸.....	پیش قراولی
۷۸.....	نکات پیش از حرکت
۸۰.....	نکات و اقدامات حین اردو
۸۰.....	افتتاحیه
۸۱.....	جلسه ی توجیهی و معارفه
۸۱.....	جلسه ی میانه ی اردو
۸۱.....	جلسه ی پایانی
۸۲.....	اختتامیه
۸۲.....	جلب مشارکت اهالی و مسئولین منطقه
۸۴.....	مدیریت بحران
۸۵.....	بایدها و نبایدهای حین اردو
۸۷.....	آشنایی با عرصه های فعالیت
۸۸.....	فرهنگی
۸۸.....	شناسایی فرهنگی
۸۹.....	گزینش و آموزش کادر فرهنگی
۹۰.....	فرهنگی خارجی
۹۳.....	فرهنگی داخلی
۹۴.....	عمرانی
۹۶.....	علمی آموزشی
۹۷.....	پژوهش جهادی
۹۸.....	بهداشت و درمان
۹۹.....	ساختار تیم درمان
۱۰۰.....	نحوه ی اعزام و فعالیت تیم ها
۱۰۱.....	دام پروری و کشاورزی
۱۰۲.....	اشتغال زایی و کارآفرینی
۱۰۳.....	رسانه
۱۰۵.....	قبل از اردو؛
۱۰۶.....	حین اردو؛
۱۰۷.....	بعد از اردو؛
۱۰۷.....	جهاد اداری و مطالبه گری
۱۰۸.....	آشنایی با بخش ستادی اردو
۱۰۸.....	مسئول اردو
۱۰۹.....	جانشین اردو
۱۰۹.....	مسئول مالی
۱۱۰.....	مسئول پشتیبانی (تدارکات)
۱۱۱.....	الف: تغذیه
۱۱۲.....	ب: خرید

۱۱۳	ج: تزابری
۱۱۴	د: اسکان
۱۱۵	مسئول خواهران
۱۱۶	وظایف مسئول خواهران
۱۱۸	نکات و اقدامات پس از اردو
۱۱۸	پیگیری و تداوم
۱۱۹	تسویه حساب و امور اداری
۱۱۹	ارائه ی گزارش و رسانه ای کردن فعالیت ها
۱۲۰	تهیه ی آمار و اطلاعات تکمیلی
۱۲۰	حفظ ارتباط با مردم و مسئولین محلی
۱۲۱	تشکیل گروه جهادی در منطقه
۱۲۱	قدردانی
۱۲۱	نظرسنجی
۱۲۲	نقد و بررسی اردو
۱۲۲	انتقال تجربیات و کادرسازی
۱۲۴	حفظ ارتباط با جهادگران
۱۲۵	آسیب شناسی حرکت های جهادی
۱۲۵	آسیب های تهدیدکننده ی حرکت های جهادی
۱۲۷	آسیب های حرکت های جهادی در مناطق و راهکارهای مقابله
۱۲۸	فعالیت مستمر در مناطق حاشیه نشین
۱۲۹	حاشیه ی شهر و دلایل شکل گیری آن
۱۲۹	ویژگی های حاشیه نشینان
۱۳۰	مشکلات مناطق حاشیه نشین
۱۳۰	الف: مشکلات و تهدیدات امنیتی
۱۳۱	ب: مسائل فرهنگی
۱۳۱	پ: مشکلات بهداشتی
۱۳۱	ت: مشکلات آموزشی
۱۳۱	ث: مشکلات اقتصادی
۱۳۱	ج: مشکلات اجتماعی
۱۳۲	د: مشکلات کالبدی
۱۳۲	نقش گروه های جهادی در مناطق حاشیه نشین
۱۳۳	نکات کاربردی فعالیت در مناطق حاشیه نشین
۱۳۳	برنامه ریزی و ملاحظات آن
۱۳۳	الف: شناخت منطقه قبل از شروع فعالیت
۱۳۳	ب: تعیین گستره ی فعالیت و مخاطب هدف
۱۳۴	ج: شناخت ظرفیت ها و عوامل اختلافات قومی موجود در هر محله و منطقه
۱۳۴	طراحی فعالیت
۱۳۵	برنامه های ویژه ی مخاطبین خاص
۱۳۶	ملاحظات اجرا

۱۳۹ منابع

۱۴۱ پیوست

مقدمه

اقدام و عمل، جزء اساسی جهاد است و بدون آن مفاهیم نهفته در جهاد - تلاش و مبارزه - بی معنی خواهد بود، فراتر از آن «در منطق قرآن به صرف اینکه قلب انسان به یک قطبی وابسته است، اما شعاع این وابستگی در عمل منعکس نیست به درد نمی خورد؛ بلکه اصلاً نام ایمان از نظر اسلام به او صدق نمی کند. آن وقتی ایمان به صورت راستین در کسی وجود دارد که بر طبق ایمان، عمل کند»^۱ به طور کلی می توان گفت که «آن ایمانی از نظر اسلام ارزش دارد که با عمل، با مسئولیت، با تکلیف، با تعهد همراه است. اگر تعهدی احساس نکردی، در مؤمن بودن خودت شک کن. جامعه ای که به تعهدات ایمانی عمل نمی کند، نام خود را جامعه ی مؤمن نگذارد»^۲.

پس از مرور گفتمان حرکت های جهادی و محرومیت زدایی، جای آن است تا رویکردها و اقتضائات اقدام و فعالیت جهادی در حوزه ی محرومیت زدایی و ارائه ی خدمات اجتماعی بررسی گردد. در این جزوه و در فصل اول سعی داریم تا با مرور محورها و موضوعات کلی اثرگذار بر فعالیت های جهادی، در فصل دوم به تشریح عرصه های فعالیت جهادی در حوزه ی حرکت های جهادی پرداخته و در فصل سوم رویکردهای عمده ی فعالیت جهادی در حوزه ی محرومیت زدایی اعم از برگزاری

۱. طرح کلی اندیشه اسلامی

۲. همان

اردوی جهادی و فعالیت در مناطق حاشیه‌نشین را بررسی نماییم.
مطالب ذکر شده در این بخش برگرفته از تجربیات جهادگران در طی
سال‌های گذشته است و طبیعتاً با ارتقاء حرکت‌های جهادی در طی
سال‌های آینده نیازمند تکمیل و تعمیق بیشتر می‌باشد.



فصل اول

ارکان اقدام جهادی

۱- ارکان اصلی اقدام جهادی در حوزه محرومیت زدایی

اقدام مؤثر و اثرگذار در حوزه خدمت رسانی و محرومیت زدایی، نیازمند دستیابی به ارکانی است که سایر فعالیت ها بر آن بنا گردد. تشکیل گروه جهادی، شناسایی مسئله، بسترسازی نقش آفرینی مردم در مسائل و در نهایت انعکاس هنرمندانه ی خدمات ارائه شده از جمله مواردی است که در ادامه به آن ها می پردازیم.

۱-۱- جذب و تشکیل گروه

وجود منابع مادی سرشار به تنهایی نمی تواند تشکیلات منسجم و کارآمد ایجاد کند؛ عنصر ضروری و اجتناب ناپذیر یک تشکل، وجود نیروی انسانی کارآمد و اثربخش است. در واقع می توان گفت نیروی انسانی بزرگ ترین منبع و سرمایه ی یک سازمان و تشکل هستند. همچنین مسئولین و اعضا، عامل تعیین کننده ادامه و یا توقف فعالیت یک گروه یا سازمان به شمار می روند. در دنیای امروز نقش نیروی انسانی در گروه و سازمان بیش از پیش چشمگیر است و به عنوان دارایی ناملموس به آن توجه می شود. یکی از مسائلی که فرا روی مسئولین هر جمعی خصوصاً مسئولین گروه های جهادی قرار دارد، نحوه انتخاب نیروهای مناسب و کارآمد جهادی است. آنچه همه صاحب نظران بر آن اتفاق نظر دارند این است که هر وظیفه و منصبی برای هر کسی مناسب نیست و باید بین

وظیفه و مسئول آن تناسب، ارتباط منطقی و وثیق وجود داشته باشد. از این‌رو جذب، گزینش، هدایت و پرورش نیروهایی که بتوانند وظایف خود را به درستی انجام دهند و در جهت پیشبرد اهداف گروه، نقش خود را به نیکی ایفاکنند یکی از دغدغه‌های اصلی است. در مجموع می‌توان گفت که کارایی و اثربخشی اعضای یک گروه جهادی سبب بهره‌وری بالایی فعالیت‌های گروه می‌شود.

۱-۱-۱- مراحل و فرایند تشکیل گروه جهادی

قبل از هر اقدامی لازم است تا در خصوص ماهیت حرکت‌های جهادی، دستورالعمل‌ها و آیین‌نامه‌های موجود اطلاعات کامل اکتساب شود. در مرحله بعد با تشکیل هسته مرکزی مدیریت گروه «۴ تا ۵ نفر» فرایند فعالیت گروه آغاز می‌گردد. باید به این نکته توجه نمود که افراد با تجربه به عنوان مسئول یا مشاور مسئولین در اردو حضور داشته باشند. در مراحل تشکیل گروه توجه به نکات زیر لازم است صورت گیرد:

- نام گروه در هویت بخشی به گروه و اعضاء آن بسیار تاثیرگذار است، لازم است در انتخاب آن دقت شود تا نامی زیبا و برآورنده انتخاب گردد؛
- اساسنامه گروه لازم است طبق اهداف جمعی تدوین گردد و در فرصت‌های تعیین شده نسبت به بروزرسانی آن اقدام شود؛
- تعیین یک مکان مشخص (دفتر، پایگاه، مسجد، حسینیه و...) برای جلسات و مدیریت گروه می‌تواند در ایجاد انسجام در جمع مؤثر باشد؛
- وضعیت موجود و وضعیت مطلوب گروه در سند چشم‌انداز

تدوین گردد و سپس راهبردهای رسیدن به سند چشم‌انداز از طریق برنامه‌های کوتاه‌مدت و بلندمدت مشخص گردد؛

- فعالیت‌های گروه نباید در یک فعالیت مثل برگزاری مسافرت جهادی خلاصه گردد و برنامه‌ریزی فعالیت‌های مستمر و متوالی می‌تواند در انسجام بخشی بیشتر گروه اثرگذار باشد.

۱-۱-۲- تشکیل کادر گروه جهادی

بهتر است کسانی برای مسئولیت‌های اصلی گروه جهادی و اردوی جهادی انتخاب شوند که دارای ویژگی‌های ذیل باشند:

- روحیه و تفکر جهادی؛
- ولایت‌پذیری؛
- توان رهبری و مدیریت؛
- علاقه و انگیزه کافی؛
- پشتکار و همت؛
- سعه صدر و خونسردی و آرامش در هنگام به وجود آمدن مشکل؛
- مشورت‌پذیری و عدم خودبینی رأی بودن؛
- روابط عمومی خوب و خود؛
- تجربه و تخصص در امور محوله.^۱

۱. جزوه اندوخته‌های جهادی

۱-۱-۳- راهکارهای جذب نیروی انسانی

جذب نیروی انسانی، ترویج‌گفتمان جهادی در بین ایشان و زمینه‌سازی برای فعالیت جهادی، از اولین و مهم‌ترین اقدامات گروه‌های جهادی است.

برای این منظور از راهکارهای زیر می‌توان بهره گرفت:

۱- **انجام تبلیغات میدانی:** یکی از متداول‌ترین و درعین حال ساده‌ترین شیوه‌های جذب افراد استفاده از روش‌های متنوع تبلیغات میدانی از قبل نصب بنر پوستر، ارسال پیامک، نشریات دانشجویی و... است.

۲- **روش چهره به چهره:** یکی از موثرترین روش‌های تبلیغ می‌باشد که به علت اثرگذاری پایدار در جذب مخاطب، اهمیت بسیاری خواهد داشت؛ در این روش می‌توان با استفاده از افراد مورد وثوق قشر مخاطب، به تبلیغ و جذب افراد پرداخت. ایجاد غرفه و یا میز در فضای دانشگاه، استفاده از ظرفیت اردوهای دانشجویی مانند راهیان نور و حتی گفتگوهای حضوری از روش‌های جذب چهره به چهره می‌باشد.

۳- **روش‌های سمعی و بصری:** این روش بیشتر به جهت ارائه پیام به شیوه‌های هنری از قبیل؛ برپایی نمایشگاه آثار و دستاوردهای اردوهای جهادی گذشته، نمایشگاه عکس، غرفه روستا کالا، بازارچه‌ی خیریه روستایی در

دانشگاه، مراسم تقدیر از جهادگران و... انجام می‌گیرد.^۱

۱-۴- قوانین حضور نیروی انسانی در اردوی جهادی

حضور هر چه بیشتر جوانان در اردوهای جهادی برای گسترش گفتمان جهادی در بین عموم مردم مفید خواهد بود. اما بایستی به این نکته توجه نمود که تشکیل هر سازمان، گروه و یا به طور کلی تجمع چندین نفر برای انجام کار مشترک نیازمند قوانین است. نیروی انسانی حاضر در اردوهای جهادی نیز از این امر مستثنا نیست. یک گروه جهادی برای آن که کل منسجمی باشد نیاز دارد قبل از اعزام قوانین خود را برای جهادگران مدون و منتشر نماید. تعیین حدود پوششی برای خانم‌ها و آقایان در هر عرصه، حدود ارتباطی خانم‌ها، آقایان و مردم، قوانین فضای مجازی، اعزام‌ها و رفت و آمد در روستا، حفظ فرهنگ منطقه در رفتار و گفتار، از جمله مواردی است که برای جهادگران باید مشخص باشد.

۱-۲- شناخت منطقه و ریشه‌یابی مسائل

حرکت‌های جهادی مؤثر باید بتوانند نقش خود را در مسائل جامعه به خوبی ایفا نمایند. نقش‌آفرینی جهادی در کمبودها و نیازهای واقعی جامعه هدف بروز پیدا می‌کند. این موضوع آنقدر با اهمیت است که می‌توان گفت هر جا به نیاز و مسئله‌ی اصلی توجه شده است منجر به ایجاد تحولی عظیم در کشور شده است. نمونه‌های خودکفایی اقلام اساسی توسط جهاد سازندگی، همچنین رفع نیازهای اولیه روستاها توسط

۱. کتاب رهنامه‌ی جهادی، مدیریت اردوی جهادی

گروه‌های جهادی مستقر در مناطق گواه این مدعاست. از عمده دلایل عدم موفقیت حرکت‌های جهادی می‌توان عدم حضور مستمر منطقه هدف، انجام فعالیت‌های پراکنده، نبود برنامه منسجم بلند مدت منطقه هدف، عدم شناسایی دقیق مسئله در منطقه هدف، را نام برد که باعث می‌شود علی‌رغم صرف انرژی، زمان، هزینه و نیروی انسانی بهره‌وری گروه بالا نباشد.

اولین حضور گروه جهادی در یک منطقه‌ی کمتر برخوردار باعث به چشم آمدن مشکلات منطقه می‌شود. با توجه به آن‌که ریشه مشکلات در نگاه اول قابل فهم نیست، لذا بررسی نیازها و مشکلات به صورت ریشه‌ای بسیار ضرورت دارد. پرداختن به مشکلات و نیازهای سطحی منطقه بدون توجه به ریشه مسائل، سبب می‌شود تا جهادگران دست به اقداماتی بزنند که با صرف هزینه و منابع، به ارتقاء سطح منطقه منجر نخواهد شد. فعالیت مسئله محور، تمرکز گروه جهادی، بر روی مسئله اساسی منطقه هدف است که تا رسیدن به خروجی مشخص و رفع و یا تقلیل مسائل ادامه خواهد داشت.

۱-۲-۱- مسئله، مشکل نیست!

با توجه به مترادف بودن واژه‌های مشکل و مسئله در گفتگوهای عامیانه، برای فهم بهتر لازم به ذکر است که این مفاهیم از یکدیگر مجزا هستند. در ادامه تعریفی از پدیده، مشکل و مسئله جهت روشن شدن دقیق اصطلاحات آورده شده است:

■ **پدیده:** گزاره‌هایی که ما در زندگی روزمره در اطراف خود می‌بینیم و یا اتفاقات قابل مشاهده را پدیده نام‌گذاری

می‌نماییم. مثال: رشد درختان، عبور و مرور وسایل نقلیه عمومی، بارش باران، جاری شد سیل، تصادف دو خودرو با یکدیگر، خشکسالی و...

■ **مشکل:** پدیده مشاهده شده دو حالت دارد، یا عادی و طبیعی است و امورات مربوطه به درستی در حال پیشرفت می‌باشد که در این صورت به آن نخواهیم پرداخت. در بعضی موارد پدیده دچار اختلال می‌شود، به این اختلال مشکل می‌گوییم، به عبارت دیگر آن چیزی که در نمای اول، از یک پدیده به صورت نامتوازن و غیرعادی دیده می‌شود و عملکرد معیوبی دارد را مشکل می‌گوییم. (مانند: گرانی کرایه در تاکسی‌رانی در یک مسیر، معیوب بودن سیستم آگروز تاکسی‌های قدیمی و...)

■ **مسئله:** ریشه و علت اصلی وقوع پدیده‌ها و مشکلات است، به تعبیری دیگر مادر مشکلات، مسئله است. لذا باید با تفکر و بارش فکری و جمع‌اندیشی و رسم نمودارهای مختلف و... ریشه یا مسئله یک مشکل را کشف نمود. راحت‌ترین راه و بهترین مسیر رسیدن به ریشه روش علت و معلولی است.^۱

۱-۲-۲- تمرکز بر مسائل کلید حل مشکلات

عموماً در موضوعات اجتماعی با تعدد پدیده و مشکل مواجه هستیم. پدیده و مشکلاتی مانند تورم، حاشیه‌نشینی، بیکاری و سایر موارد. اگر ما در این مرحله بخواهیم با مشکلات مواجهه بشویم، لازم است در

۱. کتاب مسئله محور است

موضوعات زیادی فعالیت نماییم چراکه معمولاً مشکلات به صورت شبکه‌ای به یکدیگر متصل می‌باشند. پس منطقی است که برخورد ما با پدیده‌هایی باشد که می‌توانیم اسم اثرات منفی آن پدیده را مشکل بگذاریم. چیزی که باعث می‌شود مشکلات به وجود بیاید، مسئله است. ممکن است هر مسئله، مسئله‌ی دیگری را نیز در برداشته باشد که لازم است با استفاده از روش‌های تحقیق از پیچیدگی آن کاسته شود.^۱

۱-۲-۳- شناسایی قدم اول در اقدام جهادی

جهادگران، پس از ورود به منطقه، به مشاهده و بررسی دقیق محیط داخلی و خارجی پرداخته و در قالب پرسشنامه، تک‌نگاری، عکس، فیلم و سایر قالب‌ها، تهدیدات، فرصت‌ها و نقاط قوت و ضعف منطقه را ثبت می‌نمایند. سپس مستندات منطقه را برای تحلیل و بررسی به دانشگاه‌ها و یا مراکز علمی، پژوهشی برده و در آنجا با استفاده از اساتید، دانشجویان و صاحب‌نظران، راه حل را در قالب پایان‌نامه، پروژه‌های علمی و یا طرح‌های اقدام ارائه می‌کنند. در اصل گروه‌های جهادی حلقه وصلی بین مسئولین دولتی، قشر دانشگاهی و متخصص جامعه و مشکلات مناطق کم‌برخوردار هستند.

اولین گام برای بهبود وضعیت يك منطقه، آشنایی کامل با آن منطقه است. بخشی از این آشنایی قبل از هجرت و در قالب شناسایی منطقه صورت می‌گیرد که در آن ویژگی‌های کلی منطقه و امکان برگزاری اردوی جهادی بررسی می‌گردد. اما شناخت کامل تنها با حضور مستمر در يك منطقه، در گفتگو با اهالی و مسئولین صورت می‌گیرد. در طول هجرت این امکان وجود دارد که با کمک اعضای گروه، به طور تخصصی، منطقه

ارزیابی شده و تمامی فرصت‌ها و تهدیدات منطقه احصا شود. در این فرایند ممکن است مشکلات، نیازها و نکاتی استخراج شود که حتی مردم و مسئولین منطقه نیز قبلاً به آن توجهی نداشته‌اند.

در شناسایی باید از منابع مختلفی مدد بگیریم. اکتفا کردن به نظرات یک گروه خاص، اطلاعات جامعی را در اختیار ما قرار نمی‌دهد. به عنوان مثال ممکن است توسط اهالی، نکته‌ای مطرح شود که در نگاه مسئولین وجود ندارد. همچنین ممکن است یک روستایی به برخی از نیازهای اصلی خود توجه نداشته باشد و شما را به سوی نیازهایی که در بلندمدت دارای اولویت نیستند سوق دهد. بررسی مجموع نظرات مسئولین، روستاییان و جهادگران، جست‌وجوی میدانی و همچنین مطالعه کتابخانه‌ای پیرامون منطقه و اسناد بالادستی می‌تواند ما را به سوی راهکارهای پیشرفت منطقه سوق دهد.

الف: پارامترهای اصلی شناسایی منطقه

در طی شناسایی منطقه هدف لازم است به موارد زیر به صورت کلی توجه شود.

۱) میزان تأثیرگذاری و نحوه فعالیت نهادها و سازمان‌ها؛

۲) حساسیت‌های سیاسی، اجتماعی، فرهنگی و قومی
قبیله‌ای ...؛

۳) نحوه نگرش مردم منطقه به اردوهای جهادی؛

۴) هویت و پیشینه تاریخی منطقه؛

۵) فرق و مذاهب موجود در منطقه، تعداد پیروان و رابطه آن‌ها با یکدیگر؛

۶) سطح سواد و تحصیلات مردم؛

۷) نخبگان، تاثیرگذاران و معتمدین منطقه؛

۸) ناهنجاری‌های سیاسی، اجتماعی، اقتصادی، فرهنگی، بهداشتی؛

۹) تناسب جمعیتی، سن و جنسیت مردم منطقه؛

۱۰) کانون‌های تجمع و تأثیرگذار منطقه (شوراها، مساجد، نمازجمعه و جماعت، کانون‌ها و...).

ب: منابع اخذ اطلاعات در شناسایی

جهت دریافت اطلاعات و تکمیل شناسایی منطقه از منابع مختلفی می‌توان استفاده نمود که به شرح ذیل هستند:

۱. **مسئولین سازمان‌ها و نهادهای بومی:** یکی از منابع مهمی که در شناسایی قابل استناد می‌باشد، استفاده از ظرفیت مسئولین استانی جهت شناخت دقیق‌تر منطقه است.

۲. **اهالی و ساکنین منطقه:** اهالی یک منطقه از نقاط قوت و ضعف منطقه خود به خوبی اطلاع دارند و می‌توانند اطلاعات بسیار خوبی در رابطه با منطقه به تیم شناسایی بدهند، اما تیم شناسایی باید به همه منابع توجه کند و صرف کسب اطلاعات از اهالی نمی‌تواند به تنهایی قابل

اتکا باشد و ممکن است باعث کانالیزه شدن ذهن افراد شود.

۳. منابع کتابخانه‌ای: تیم شناسایی قبل از ورود به منطقه، بخشی از اطلاعات منطقه را می‌تواند از طریق اسناد الکترونیکی، مکتوب و اطلاعات موثق موجود در سایت‌ها به دست بیاورد.

۴. افراد مطلع: گروه‌های جهادی، فعالین فرهنگی، فعالین نهادها و افرادی که سابقه‌ی حضور، مدیریت و فعالیت در این منطقه را داشته‌اند، به عنوان یک مرجع مطلع محسوب می‌شوند.

۱-۲-۴- چند نکته جهت شناسایی مؤثر و مطلوب

۱. بهتر است قبل از ورود به منطقه، آن بخشی از اطلاعات کلی که در منابع کتابخانه‌ای موجود است، جهت سهولت دستیابی به مسائل مهم منطقه استخراج شده تا در گفتگو با مسئولین و اهالی استفاده شود. البته بایستی هنگام استفاده از مطالب وب سایت‌ها، به تاریخ به‌روزرسانی، مقبولیت علمی، و منبع نشر آن مطالب توجه گردد.

۲. دیدن پرسشنامه در دست مصاحبه‌گر می‌تواند باعث ترس، جهت‌گیری یا حتی توقع در مصاحبه شونده شود. لذا بهتر است بجای استفاده از این ابزار، از گفت‌وگوی صمیمی با مصاحبه شونده استفاده شود.

۳. باید به این نکته توجه شود که گاهی در کسب اطلاعات، به اعداد و ارقام دقیق و اطلاعات کمی قابل اتکا است و در برخی موارد نیاز است تا توصیف کیفی صورت گیرد.

۴. جهت صحت‌سنجی اطلاعات جمع‌آوری شده در هنگام حضور برای شناسایی در منطقه، باید هرروز اطلاعات را بازیابی و ارزیابی نمود. این امر سبب می‌شود تا موارد تناقض برخی جواب‌های داده شده توسط مصاحبه‌شوندگان توسط تیم شناسایی مشخص شود و در ادامه روند شناسایی مورد توجه قرار گیرد.^۱

۱-۲-۵- انتخاب مکان فعالیت

در شناسایی و انتخاب منطقه توجه به دو نکته بسیار ضروری است. اولین نکته امکان‌سنجی امدادسانی است. این نکته بدان معناست که مناطق مختلفی با درجات حاد فقر و مشکلات ممکن است وجود داشته اما شرایط و امکانات لازم برای برگزاری اردوهای جهادی در آن‌ها وجود نداشته باشد. برای مثال مناطقی که به لحاظ جاده شرایط صعب‌العبوری دارند برای اردوهای جهادی مناسب نیستند چراکه احتمال وقوع حوادث ناگوار و آسیب به جهادگران در آن‌ها بالاست. در برخی موارد حضور جهادگران برای منطقه مشکل‌ساز است و آن منطقه را متحمل هزینه‌های زیادی می‌کند که این مناطق نیز برای خدمت‌رسانی مناسب نیستند. به عنوان مثال مناطقی که مشکل آب یا برق حاد دارند امکان برگزاری اردو با تعداد افراد بالا در آن‌ها وجود ندارد. یا حتی مناطقی که تامین امکانات ابتدایی مانند سهمیه آرد مورد نیاز

۱. جزوه پژوهش جهادی

برای تأمین نان جهادگران منطقه را دچار مشکل می‌کند. بنابراین توصیه می‌شود در انتخاب منطقه با دید واقع‌گرایانه، هزینه‌ها و منافع برای منطقه و گروه جهادی ارزیابی گردد.

دومین نکته که در انتخاب منطقه باید به آن توجه شود توانمندی‌های موجود در یک گروه جهادی است. مثلاً یک گروه جهادی دانشجویی که توان بالایی در امر آموزش دارد باید منطقه‌ای را انتخاب کند که تعداد دانش‌آموزان نیازمند در آن حداکثری باشد.

علاوه بر این دو نکته موارد زیر نیز در تعیین منطقه هدف لازم است مورد نظر قرار گیرد:

- تأمین امنیت منطقه هدف؛
- محرومیت منطقه و تناسب آن با توان گروه؛
- نیاز و ضرورت حضور در آن منطقه؛
- آمادگی فرهنگی مردم منطقه برای پذیرش گروه جهادی؛
- امکان پشتیبانی و تأمین امکانات برای برگزاری اردو در منطقه هدف؛
- توان گروه و مطابقت آن با نیازهای منطقه؛
- فاصله منطقه تا مبدأ خیلی زیاد نباشد تا امکان استمرار فعالیت وجود داشته باشد.

۱-۳- تأمین منابع و جلب مشارکت مردمی

باگذشت چند دهه از آغاز فعالیت گروه‌های جهادی در عرصه‌های سازندگی، خدمت‌رسانی و محرومیت‌زدایی، شاهد شکل‌گیری نهضت همه‌جانبه خدمت‌رسانی متکی به ظرفیت‌ها و منابع مردمی و خیرین در سطح کشور بوده‌ایم. همچنین با ورود به گام دوم انقلاب نیازمند تحول و نوسازی در لایه‌های ساختاری و گفتمانی جریان جهادی نیز به وجود آمده است. در این میان اقبال عموم مردم به فعالیت‌های جهادی و خیرخواهانه با رشد و شتابی کم‌نظیر روبرو شده که یقیناً زمینه‌ساز تربیت کادر طراز انقلاب اسلامی و ارتقای فکری و معنوی و تشکیلاتی جوانان جهادی کشور خواهد بود. لذا در راستای گفتمان‌سازی جهادی در بین مردم و جلب مشارکت از بین تمام اقشار استفاده از شیوه‌های علمی جذب و تبلیغ یک وظیفه و ضرورت به شمار می‌رود. بی‌تردید دانش ارتباطات، تبلیغ و توانایی جذب مشارکت‌های اجتماعی، ارزشمندترین مهارتی است که مسئولین گروه‌های جهادی نیازمند یادگیری آن می‌باشند.

۱-۳-۱- تعریف منابع

منابع یک سازمان شامل همه‌ی دارایی‌ها، توانمندی‌ها، فرایندها، دانش، اطلاعات و هر چیزی است که تحت کنترل یک سازمان است و به آن کمک می‌کند استراتژی‌های خود را پیاده کرده و کارایی و اثربخشی خود را افزایش دهد. در حرکت‌های جهادی نیز وقتی از منابع صحبت می‌کنیم منظورمان فقط نقدینگی نیست، بلکه مجموعه‌ای از ورودی‌هاست که می‌تواند ما را در انجام مأموریت‌های مورد نظر یاری

کند. گروه‌های جهادی عموماً گمان می‌کنند که منابع صرفاً در همان پول و نقدینگی خلاصه می‌شود و متأسفانه به واسطه وجود چنین نگاهی خود را از استفاده سایر منابع (انسانی، فیزیکی، اطلاعاتی و اعتباری) محروم می‌کنند.

۱-۳-۲- روش‌های تأمین منابع

تأمین منابع به عنوان یکی از نقاط کلیدی و اساسی فعالیت گروه‌های جهادی به روش‌های مختلفی قابل انجام می‌باشد.

برخی از روش‌های پرکاربرد و مؤثر در تأمین منابع به شرح زیر می‌باشند:

ردیف	عنوان	توضیحات
۱	دستگاه‌ها، نهادهای دولتی یا حاکمیتی	از روش‌های متداول برای تأمین منابع، استفاده از اعتبارات، پروژه‌ها، امکانات و اختیارات دستگاه‌ها و سازمان‌های دولتی می‌باشد.
۲	شرکت‌ها و یا بنگاه‌های اقتصادی	بسیاری از شرکت‌های خصوصی و کارخانه‌ها می‌توانند در تأمین منابع گروه‌های جهادی مشارکت نمایند.
۳	جمع‌سپاری	در این روش افراد زیادی، کمک‌هایی معمولاً اندک را به پروژه اهدا نموده و در مجموع بودجه‌ی لازم برای تأمین مالی پروژه‌ای که تعریف شده است، به دست خواهد آمد.
۴	راه‌اندازی کسب و کارهای سودآور و اقتصادی	یکی از روش‌های نسبتاً سخت و دشوار که تنها تعداد اندکی از گروه‌های جهادی به وسیله‌ی آن منابع مورد نیازشان را تأمین می‌کنند، استفاده از منابع حاصل از سود کسب و کارهای زودبازده می‌باشد.
۵	استفاده‌ی مجدد از منابع (بازیافت منابع)	گروه‌های جهادی می‌توانند با راه‌اندازی پویش‌ها و کمپین‌های اجتماعی، وسایل یا امکاناتی که عموماً در خانواده‌ها، محیط‌های اداری و ... به صورت بلااستفاده و معطل هستند، گردآوری و مجدداً در معرض استفاده قرار دهند.
۶	استفاده از ظرفیت‌های محلی و بومی	گروه‌های جهادی اغلب با حضور در مناطق محروم، برنامه‌ریزی دقیقی برای استفاده از ظرفیت‌های بومی و محلی دارند. به این شکل که مثلاً در تعریف، اجرا و بهره‌برداری از طرح‌ها و پروژه‌های محرومیت‌زدایی خود برای مشارکت مردم و استفاده از ظرفیت ایشان حساب ویژه‌ای باز می‌کنند این موضوع کمک به‌سزایی در کاهش هزینه‌های گروه‌های جهادی می‌کند.

۱-۳-۳- خطاهای رایج در برخورد با منابع

همه ما ممکن است در مواجهه با منابع، دچار برخی اشتباهات شویم که بعضی از آنان سبب استهلاک منابع یا توان و انرژی ما می شود، در ادامه به چند مورد اشاره می کنیم:

۱- جذب منابع نامربوط؛

به طور مثال، زمانی که یک گروه جهادی در عرصه پزشکی و بهداشتی فعالیت می کند، نباید عمده یا حتی بخشی از وقت و توان خود را صرف جمع آوری مصالح عمرانی کند.

۲- منابع هرچقدر بیشتر باشد، بهتر است؛

جمع آوری بی برنامه پول و سایر منابع برای گروه جهادی، بدون تعیین محل مصرف آن منبع، می تواند نگاه به حرکت های جهادی و اعتماد شکل گرفته را مخدوش کند.

۳- خطای شناختی در ارزیابی منابع

ارزش منابع باید درست سنجیده شود، گاهی به غلط تصور می شود منابعی که با زحمت بیشتر به دست می آیند، حتماً ارزشمندتر هستند. این موضوع ارزش منابع از پیش کسب شده را کاهش داده و به تناسب، در نگاه جهادگران کم ارزش و کم مصرف تر جلوه می کند.^۱

۱-۴- رسانه جهادی

مقصود از رسانه، وسیله رساندن پیام از پیام دهنده به پیام گیرنده است؛ در حوزه حرکت های جهادی هدف رسانه، رساندن حرف ها،

۱. جزوه دست به دست جهاد

پیام‌ها، گزارشات و دیدگاه‌های جهادگر، مردم مناطق کمتر برخوردار و حتی مسئولین به سایر مردم است. به صورت کلی رسانه یکی از ابزارهای گفتمان‌سازی حرکت‌های جهادی است که می‌تواند در ترویج فرهنگ جهادی بین آحاد مردم مؤثر باشد.

۱-۴-۱- انواع رسانه

تقسیم‌بندی‌های مختلفی برای انواع رسانه وجود دارد به عنوان مثال از نظر مفهومی رسانه‌ها به دو گروه تقسیم می‌شوند:

۱. رسانه‌های منطقی: شامل تبلیغات و روابط عمومی،

روزنامه‌نگاری، زبان نوشتاری، زبان گفتاری و...

۲. رسانه‌های فیزیکی: تلویزیون، رادیو و روزنامه و...

در تعریفی دیگر رسانه‌ها به دودسته فردی و جمعی تقسیم می‌شوند. رسانه انبوه یا رسانه گروهی یا رسانه جمعی به رسانه‌هایی گفته می‌شوند که فرستنده به وسیله‌ی آن‌ها می‌تواند پیام خود را به حجم وسیعی از مخاطبان برساند. این دسته از رسانه‌ها شامل کتاب و متن، رادیو، تلویزیون، اینترنت و شبکه‌های اجتماعی هستند.

۱-۴-۲- تولید محتوا با توجه اهداف تشکل‌های جهادی

در هدف‌گذاری تولید محتوا سه دسته کلی محتوا امکان تولید دارد که در ذیل به آن اشاره می‌کنیم:

> متناسب با مصرف داخلی

(فرهنگی داخلی یک گروه جهادی برای خود جهادگران)؛

> کوتاه مدت و پروژه ای

(برای یک اردو، برای یک پروژه عمرانی، برای یک پویش)؛

> بلندمدت و مستمر

(جذب مخاطب دائمی برای فعالیت های مختلف گروه جهادی).

با انتخاب هر کدام از این سه نوع تولید محتوا، می توان برآورد صحیحی از بودجه انجام داد. مهم نیست فضای انتشار کتاب و نشریه است یا در توئیتر یا اینستاگرام یا سایت و خبرگزاری محتوا منتشر می شود. مهم این است که از ابتدا مشخص باشد در روزها و هفته های آینده چه مطالبی با چه استراتژی منتشر می شوند. همچنین در برنامه ریزی محتوا باید سؤالات زیر پاسخ مشخصی داشته باشند:

« تاریخ انتشار محتوا؛

« موضوع محتوا

(ترجیحاً عنوان و چند کلمه ی کلیدی که بیان کننده پیام اصلی باشد)؛

« فرمت محتوا

(محتوای متنی، محتوای ویدئویی، محتوای صوتی و...)

« چارچوب محتوا

(مقاله، رپورتاژ آگهی، اینفوگرافیک، پادکست، فهرست و...)

« محل انتشار

(کتاب، نشریه، صداوسیما، وبسایت، وبلاگ، اینستاگرام، لینکدین،

توییت و...).

۱-۴-۳- ارزیابی اثربخشی رسانه

رسانه داشتن و دسترسی به مخاطبان، در ذات خود، جذاب و لذت بخش است. برای بسیاری از انسان‌ها شیرین است که افراد زیادی را گرد خود جمع کنند و برایشان حرف بزنند یا توسط دیگران دیده بشوند، تأیید بشوند و معروف بشوند. لایک‌ها و کامنت‌های شبکه‌های اجتماعی، پیامک‌ها و...، احساس خوبی را در برخی اعضا ایجاد می‌کنند. اما همین ویژگی می‌تواند منشاء یک خطر بالقوه باشد و آن این است که گروه جهادی، به جای رسانه سازی، درگیر رسانه بازی شوند. استفاده از رسانه زمانی برای یک کار جهادی توجیه دارد که جایگاه آن در زنجیره ارزش گروه مشخص باشد؛ یعنی کاملاً مشخص باشد که وجود داشتن یا نداشتن آن چه تأثیری در ارزش ایجاد شده توسط گروه دارد. گاهی جذب خیر و گاهی گسترش فرهنگ جهادی هدف ما است اما باید توجه داشت که با فعالیت‌های رسانه ای چه ارزشی کسب می‌شود؟ این ارزش می‌تواند به شیوه‌های مختلفی ایجاد شود که افزایش تعداد جهادگران، ارتقاء رضایت مردم مناطق، جلب نظر مسئولین و... صرفاً نمونه‌هایی از آن‌هاست. شاخص‌های اندازه‌گیری و سنجش رسانه، یکی از نخستین گام‌های سنجش اثربخشی رسانه‌هاست. اگر چه این بحث عمیق و گسترده، نقطه‌ی پایانی ندارد. بدین منظور تشکیل کارگروه رسانه گروه جهادی پیشنهاد می‌گردد.

۱-۴-۴- تبلیغات در حرکت‌های جهادی

تبلیغات یکی از مهم‌ترین شاخصه‌های نیل به اهداف جهادی است چراکه تمامی تلاش‌ها در جهت انجام یک کار جهادی مفید، مستمر و پایدار در صورت عدم تبلیغ تا حد زیادی مؤثر واقع نخواهد شد. شیوه

و زمان اطلاع‌رسانی جزء نکات مهم و حساسی است که باید در این خصوص، دقت فراوان داشت، تا در عین به موقع بودن، زیبا و تاثیرگذار نیز باشد. در این خصوص ضمن استفاده از شیوه‌های نوین و روش‌های مجازی به گستره و دامنه تبلیغات نیز توجه شود.

۱-۴-۵- نکاتی در خصوص تبلیغات و اطلاع‌رسانی

اطلاع‌رسانی را نباید به به تأخیر انداخت و حتماً با زمان بندی مناسب و برنامه‌ریزی به این مهم باید پرداخت؛ زمان اطلاع‌رسانی امری نسبی است و می‌توان زمان آن را در مراحل قبلی نیز انجام داد. این امر بستگی به برنامه بلند مدت گروه دارد. به طور مثال اگر برنامه مشخص بلند مدت وجود داشته باشد یا در یک منطقه دائمی اردو برگزار گردد، می‌توان در طول سال اطلاع‌رسانی کرد. یک مسئله بسیار مهم درباره تبلیغات که در بخش قبل نیز اشاره شد و غالباً مورد غفلت قرار می‌گیرد این است که نباید شرایط مناطق محروم را به گونه‌ای سیاه‌نمایی کنیم که موجب ضربه به کشور شود و اعتماد مردم نسبت به دولت و مسئولین از بین برود، همچنین کرامت مردم آن منطقه خدشه دار شود.

فصل دوم

عرصه های تخصصی

۲- عرصه های تخصصی فعالیت جهادی

حرکت های جهادی در طول زمان باتوجه به اقتضائات خود و همچنین نیاز جامعه به موضوعات مختلفی پرداخته است. روزگاری با دروی گندم آغاز به کار نمود و مسیر سازندگی را در پیش گرفت. سال ها بعد جوانه های جهاد سازندگی دوباره سر برآورد و خود را در قالب اردوهای جهادی متبلور نمود. در حال حاضر حرکت های جهادی با رشد و ارتقایی که یافته اند در عرصه هایی فعالیت می کنند که به مرور زمان و باتوجه به نیازهای جامعه به تعداد و عمق آن نیز اضافه می شود. به عنوان بخش جدانشدنی از هر عرصه، باید توجه داشت که گزارش نویسی قبل از سفر، حین سفر، و بعد از سفر از وظایف مسئولین آن عرصه به شمار می رود.

۲-۱- عرصه ی فرهنگی

فعالیت فرهنگی شامل مجموعه فعالیت هایی است که در راستای رشد و تربیت انسان ها (اعم از جهادگران و مردم روستا) و در قالب های مختلف در مدت زمان اردو انجام می شود. باتوجه به تأثیرگذاری گروه های جهادی و حساسیت مخاطب لازم است که محتوای برنامه های فرهنگی هدفمند، متناسب با نیاز مخاطب و با برنامه ریزی قبلی انتخاب و اجرا شوند. فعالیت های فرهنگی در اردوهای جهادی را می توان به دو عرصه ی کلی تقسیم نمود:

- **فرهنگی خارجی** با مخاطب اقشار مختلف مردم منطقه هدف؛
- **فرهنگی داخلی** با مخاطب جهادگران حاضر در اردوی جهادی.

۲-۱-۱- فرهنگ خارجی

گستره‌ی فرهنگی خارجی، از کلاس‌های باعنوان مستقیم فرهنگی گرفته تا رفتار و منش جهادگران با یکدیگر، با اهالی روستا، با دانش‌آموزان کلاسشان و ... را در برمی‌گیرد. اما کلاس‌های آموزشی و تربیتی اولین عرصه‌ی بروز مستقیم فعالیت‌های فرهنگی اردوهای جهادی است. محتوای این کلاس‌ها بایستی باتوجه به نیاز ورده‌ی سنی مخاطب و در سفرهای شناسایی تعیین شود.

* شناسایی دقیق نیازهای فرهنگی و تربیتی منطقه هدف در هر رده‌ی سنی، کودک، نوجوان و جوان؛

* توجه به حساسیت‌های فرهنگی و جنسیتی منطقه؛

* آموزش جهادگران عرصه‌ی فرهنگی برای فعالیت اثرگذار با شرایط منطقه هدف؛

* تدوین طرح درس‌ها با شرایط و نیازهای منطقه به تفکیک هر رده‌ی سنی و حتی هر روستا؛

* تهیه اقام و لوازم مورد نیاز برای تهیه‌ی کاردستی‌ها باتوجه به اقام موجود در منطقه هدف نه اقامی که در تهران موجود است.

- * پرهیز از اهدای هدایای ملموس و پیش رفتن به سمت اهدای هدایای غیرملموس در بستر کاردستی؛
- * تهیه‌ی فرم گزارش نویسی روزانه برای شناسایی دقیق‌تر نیازهای مردم در اردوی جهادی بعدی؛
- * تشکیل تیم جهادگران تسهیل‌گری فرهنگی برای فعال کردن هسته‌های مردمی از طریق راه‌اندازی هیئت، کتابخانه و ...
- * استمرار و ارتباط بلندمدت با هسته‌های فرهنگی مردم منطقه .
- * گزارش‌نویسی از اجرای هر طرح درس در روستا توسط مربی مربوطه باید صورت پذیرد.

۲-۱-۲- فرهنگی داخلی

حرکت‌های جهادی یکی از بهترین فرصت‌ها برای ارتباط برقرارکردن با دیگران و بدنه‌ی جامعه است. روی دیگر حرکت‌های جهادی توجه به خود جهادگران در ابعاد فرهنگی و تربیتی است به طوری که مقام معظم رهبری یکی از ابعاد اردوهای جهادی را خودسازی جهادگر می‌دانند. همان‌طور که از نام این کارگروه مشخص است، فرهنگی داخل به خود جهادگران توجه و تمرکز دارد. در برنامه‌های فرهنگی داخلی کوشش می‌شود ضمن تأمین شادابی و نشاط که لازمه‌ی یک جمع جوان انقلابی است زمینه‌ی رشد و تعالی جهادگران فراهم گردد.

فرهنگی داخلی گروه جهادی، بستر ارتقا فردی و انسجام تشکیلاتی است و این مهم لازم است به صورت روح حاکم در تمامی اجزای اردو قرار گیرد.

بخش‌های اصلی فرهنگی داخلی شامل موارد زیر می‌شود؛

□ **قبل از اردو:** در این زمان لازم است بررسی مخاطبان اردو، برنامه‌ریزی برای اجرای برنامه‌های فرهنگی مناسب و تهیه‌ی اقلام و امکانات مناسب برای به سرانجام رساندن فعالیت‌ها صورت گیرد.

□ **حین اردو:** برنامه‌ریزی صورت‌گرفته برای طول روز جهادگران و حتی اوقاتی که در محل اسکان هستند به اجرا در خواهد آمد.

□ **پس از اردو:** مهم‌ترین هدف در این قسمت حفظ ارتباط بین اعضا و حفظ فضای اردو پس‌از آن است.

۲-۲- عرصه‌ی عمرانی

می‌توان هدف و انگیزه‌ی فعالیت‌های عمرانی در اردوهای جهادی را به‌کارگیری تمامی توان بدنی و حضور فیزیکی خویش به‌عنوان یکی از مراتب ایثار و کسب رضایت خداوند دانست. در حقیقت فعالیت‌های عمرانی می‌تواند اصلی‌ترین و مؤثرترین ابزار فرهنگی-تربیتی باشد؛ زیرا تربیت از راه عمل و نشان دادن الگوهای عملی، صداقت و صمیمیت عاملین را به همراه دارد به عبارت دیگر باعث پرورش و تربیت نیروی کارآمد با تفکر و فرهنگ جهادی می‌گردد. این حرکت‌ها، فرصتی طلایی برای تعالی اهالی منطقه‌ی هدف و جهادگران است.

اهمیت فعالیت عمرانی را می‌توان از این منظر نیز بررسی کرد که بسیاری از افراد فعالیت‌های جهادی را با عرصه‌ی عمرانی و ساخت‌وسازهای زیربنایی می‌شناسند. در این عرصه جهادگران به فعالیت‌های عمرانی و ساخت‌وساز می‌پردازند و اثری ماندگار از حضور جهادگران در منطقه باقی می‌ماند که می‌تواند یک پیام‌رسان فرهنگی باشد. همچنین ممکن است در ابتدای حرکت جهادی مردم به دلیل تجربه‌های گذشته، بی‌اعتمادی به گروه جهادی داشته باشند که با انجام موفق یک پروژه‌ی عمرانی و مشارکت مردم این سدشکنی انجام می‌پذیرد. پروژه‌ی عمرانی بهتر است به هدف رفاه عموم مردم منطقه صورت بگیرد که بخش مهمی از جامعه هدف از آن منتفع باشند. البته کارهای کوچک عمرانی برای پیرزن یا خانواده‌ی نیازمند منطقه هم می‌توان انجام داد که در قالب «پروژه» عمرانی نامگذاری نمی‌شوند. به همین سبب برای فعالیت هرچه بهتر در عرصه‌ی عمرانی می‌توان نکات مورد نظر را در سه بخش اصلی و یک بخش مدیریت عرصه‌ی عمرانی دسته‌بندی کرد که سرفصل‌های این نکات به شرح زیر می‌باشد.

پیش از فعالیت

پیش از برگزاری حرکت‌های جهادی لازم است اقدامات زیر توسط مسئول عمرانی گروه صورت گیرد:

« شناسایی، نیازسنجی و انتخاب پروژه؛

« رایزنی با دستگاه‌های همکار؛

« جذب و گزینش نیروی عمرانی کارآمد؛

« برگزاری دوره یا جلسات آموزشی و توجیهی (هماهنگی

درون گروهی)؛

« اولویت بندی طرح‌ها و پروژه‌ها؛

« سازگاری کامل پروژه‌ها با منطقه‌ی هدف.

حین فعالیت

پس از تعیین نوع پروژه و حامیان و ذی‌نفعان لازم است تمهیدات زیر جهت اجرا پروژه اتخاذ گردد:

> برنامه‌ریزی منظم و زمان بندی دقیق در اجرای پروژه‌ها؛

> تناسب فعالیت‌های عمرانی با محتوای فرهنگی-تربیتی؛

> طراحی سازوکار همکاری و مشارکت اهالی در پروژه‌های عمرانی؛

> برنامه‌ریزی نیروی انسانی متناسب با زمان بندی مراحل اجرایی ساخت؛

پس از فعالیت

پس از اجرای فعالیت جهت رفع آسیب‌های احتمالی و ادامه‌ی مسیر خدمت‌رسانی موارد به زیر لازم است توجه شود:

< ارزیابی و آسیب‌شناسی؛

< تهیه‌ی گزارش و مستندسازی؛

< تدوین طرح جامع راهکارهای علمی و عملی؛

« مدیریت دانش و تجربه.

۲-۳- عرصه‌ی اقتصادی

توسعه و پیشرفت مناطق روستایی از جمله اصلی‌ترین شاخص‌های سنجش میزان توسعه‌یافتگی جوامع می‌باشد. بدین جهت نهادهای دولتی و مردمی تلاش‌های متعددی را در راستای پیشرفت منطقه‌ای صورت داده‌اند. با بررسی این تجربیات، از جمله مهم‌ترین اشکالاتی که باعث توفیق کمتر در دستیابی به اهداف شده است، عدم تهیه‌ی سند توسعه و پیشرفت منطقه‌ی هدف، متناسب با مزیت‌های محیطی می‌باشد. ترسیم نقشه‌ی راه پیشرفت یک منطقه‌ی روستایی، از جمله حیاتی‌ترین نیازها و گام اول در جهت فعالیت‌های توسعه‌ی منطقه‌ای و محرومیت‌زدایی می‌باشد که نیاز است یک گروه متخصص و مستقر با مشاهده، جمع‌آوری و سنجش مؤلفه‌های مختلف از منابع اطلاعاتی مستند و متعدد به تهیه‌ی آن بپردازد. برای تهیه‌ی نقشه‌ی پیشرفت مناطق روستایی که شامل مسائل و مشکلات، کسب و کارهای بهینه و دارای مزیت و پیشنهادات جهت رفع مشکلات و گسترش رشته‌های شغلی داری مزیت می‌باشد، نیاز است تا فرآیند شناسایی با در نظر داشتن مؤلفه‌های حائز اهمیت طی شود تا سند اولیه‌ی شناسایی اقتصادی منطقه تدوین گردد.

جهت انجام شناسایی اقتصادی مناطق روستایی نیاز است تا فرآیند منطقی آن طی شود تا اطلاعات به دست آمده، جامع و قابل استناد باشد. به‌طورکلی جهت انجام شناسایی اقتصادی، اطلاعات در سرفصل‌های جغرافیا و محیط‌زیست، اجتماعی، اقتصاد، قانونی، سیاسی، حقوقی و تکنولوژیک جمع‌آوری می‌گردد. بدین منظور نیاز است تا منابع اطلاعات

صحیح، مورد سنجش قرار گیرند.

در پژوهش اقتصادی باید به این نکته توجه کرد که اقتصاد روستا از روستاها و حتی شهرهای اطراف خود تأثیر بسیار زیادی را می‌گیرد و در بسیاری از اوقات طرح‌های پیشنهادی جهت پیشرفت اقتصادی این مناطق، اثرات خود را در سطح یک منطقه روستایی خواهد گذاشت. به همین جهت نیاز است تا تیم شناسایی اقتصادی، مقیاس مطالعات خود را یک منطقه‌ی روستایی یا حتی بخش و شهرستان قرار دهد و پس از پایان فرآیند شناسایی و تحلیل، پیشنهادات را با توجه به شرایط خاص روستاهای هدف ارائه دهد.^۱

۲-۳-۱- راهبردهای فعالیت در حوزه‌ی اقتصادی

پس از شناسایی مناطق هدف گروه، عموماً می‌توان در ۴ زمینه و راهبرد کلی گروه‌های جهادی به فعالیت پردازند. که بنابر توان اجرایی و همچنین نیازهای منطقه می‌توان یکی از آن‌ها را انتخاب نمود.

• ایجاد کسب و کار جدید؛

• تقویت کسب و کارهای موجود (تأمین بازار / تأمین مالی و

...)

• فرهنگ‌سازی اقتصاد مقاومتی؛

• آموزش و توانمندسازی مخاطبین.

۲-۴- عرصه‌ی سلامت

عرصه‌ی سلامت یکی دیگر از عرصه‌های مهم خدمت‌رسانی در اردوهای جهادی است. این عرصه به دلیل خدمت‌مستقیم به مردم، زمینه‌ساز ارتباط بیشتر مردم سایر بخش‌ها از جمله بخش فرهنگی می‌باشد. برای انجام یک اقدام جهادی موفق در عرصه‌ی سلامت لازم است گروه جهادی با در نظر گرفتن ظرفیت‌های خود اهداف بلندمدت و کوتاه‌مدت را تعیین نموده و با گرد هم آوردن امکانات فرآیند خدمت‌رسانی را آغاز کند.

۲-۴-۱- رسالت تیم درمانی

طبیعی است نام تیم درمانی ذهن را به سمت ارائه‌ی خدمات درمانی سوق دهد، اما این ذهنیت از رسالت تیم درمانی، نیاز به اصلاح دارد. باتوجه به کمبود امکانات روستائیان، فقر مالی آن‌ها برای درمان، حضور مقطعی و کوتاه‌مدت جهادگران در منطقه، محدودیت‌های موجود در ارائه‌ی خدمات درمانی کامل به اهالی (مثل شیوع بالای بیماری‌های مزمن در منطقه و پروسه زمان‌بر درمان و یا کنترل این بیماری‌ها، نیاز به عمل جراحی یا بستری شدن در بیمارستان، مراجعه به متخصص یا فوق تخصص برای درمان قطعی) و اهمیت پیشگیری نسبت به درمان، رسالت اصلی تیم درمانی، پیشگیری از ابتلای مخاطبین به بیماری است. برای تحقق این هدف، آموزش‌هایی هدفمند و متناسب با نیازهای منطقه (وضعیت بهداشت عمومی و بهداشت محیط، میزان شیوع بیماری‌هایی مزمن، ریشه‌یابی علت بیماری‌ها، حیوانات در تماس با اهالی، بررسی اقلیم کلی و پوشش گیاهی منطقه، پیشه‌ی عموم مردم و...)، متناسب

با گروه‌های سنی هدف (میانسال و سالمند، نوجوان، کودک و خردسال) توسط افراد آموزش دیده ارائه می‌شود؛ به طور واضح‌تر باید گفت این تیم در کنار آموزش، خدمات درمانی نیز ارائه می‌کند و همچنین با اطلاعات مفیدی که از سطح بهداشت (محیطی، فردی، روانی، اجتماعی) منطقه به دست می‌آید می‌توان برای طرح‌ریزی اقدامات آتی بهره برد.

۲-۴-۲- حضور مستمر در منطقه

از مسائل بسیار مهم و کلیدی در برنامه‌ریزی کوتاه مدت و بلندمدت برای منطقه، میزان زمان حضور تیم درمان در منطقه است. در پایان هر دوره اردو و پیش از شروع برنامه‌ریزی دوره‌ی بعد، به منظور تعیین میزان تحقق اهداف از پیش تعیین شده و اصلاح برنامه‌ریزی انجام شده، تعیین و رفع نواقص و بالابردن سطح درمانی در اردوهای بعدی باید از منطقه بازخورد گرفت.

زمان حضور در منطقه بستگی به رویکرد گروه جهادی دارد. گروه جهادی با رویکرد درمانی به طور معمول نیاز به زمان کمتری نسبت به سایر گروه‌ها، برای حضور در منطقه دارد و تا زمانی در منطقه حضور دارد که هم‌زمان با درمان اهالی، ریشه‌ی مشکلات درمانی و سلامت منطقه را برطرف نماید. در این مدل پیگیری بیماران^۱ پس از اردو حائز اهمیت است. گروه جهادی با رویکرد آموزش بهداشت و سبک زندگی به زمان بیشتری برای حضور در منطقه نیاز دارد و تا زمانی که فرهنگ و رفتارهای درست جایگزین عادات و رفتارهای اشتباه شوند، در منطقه حضور دارد. در این مدل گروه جهادی به آموزش در سطح وسیع‌تر -در کنار ارائه‌ی خدمات درمانی- می‌پردازد. باتوجه به میزان مشکلات منطقه و وابستگی

1. follow up

اهالی به رسوم و عادات خود، زمان حضور در منطقه متفاوت است. واضح است که این مدل، از دوام بیشتری برخوردار است.

۲-۴-۳- آسیب‌های فعالیت تیم درمان

حضور گروه‌های جهادی در مناطق محروم، علی‌رغم داشتن فواید و برکات بسیار، دارای آسیب‌هایی نیز می‌باشد. تا حدی این آسیب‌ها قابل پیش‌بینی هستند و بخشی از آن‌ها هم بعد از حضور در منطقه و با گذشت زمان مشخص می‌شوند. می‌توان برای به حداقل رساندن بخش قابل پیش‌بینی، برنامه‌ریزی کرد و با در نظر گرفتن تمامی جوانب هر فعالیتی از آسیب‌های احتمالی قابل پیش‌بینی و غیرقابل پیش‌بینی کاست. تعدادی از آسیب‌های محتمل در فعالیت درمانی گروه‌های جهادی به شرح زیر است:

- عدم برنامه‌ریزی بلندمدت؛
- رفتار نامناسب و دور از شأن در نحوه حضور جهادگران در محیط خدمت‌رسانی؛
- عدم شناسایی صحیح مشکلات منطقه‌ی هدف؛
- عدم ارتباط و هماهنگی حوزه‌ی سلامت و درمان با سایر عرصه‌های جهادی؛
- عدم ادامه‌ی پیگیری درمانی بیماران؛
- گداپروزی دارویی مردم؛
- خدمت‌زدگی اهالی.

۲-۴-۴- دامپزشکی

دام‌ها از ابتدای حیات بشر تاکنون از حیوانات جدانشدنی زندگی انسان‌ها بوده‌اند. در واقع می‌توان گفت که تأمین غذای بشری وابسته به دام‌ها می‌باشد. با توجه به این‌که امروزه بخش مهمی از تأمین معاش مردم در مناطق روستایی و کم‌برخوردار از طریق دام است لازم است تا اردوی جهادی در این امر نیز اقداماتی را صورت بدهد. به‌طور کلی می‌توان گفت که دام‌ها به دو دسته دام سبک و دام سنگین تقسیم می‌شوند. دام‌های سبک عنوانی است که به گوسفندان و بزها تعلق می‌گیرد و دام‌های سنگین شامل گاوهای شیرده و گاو میش است. کارگروه دامپزشکی برای حفظ معاش مردم مناطق محروم از دام و طیور، به درمان حیوانات منطقه می‌پردازد. هدف اصلی علاوه بر درمان دام، ارائه‌ی خدمات بهداشتی، درمانی و ترویجی و آموزش‌های لازم برای مراقبت از دام و پرندگان است. برنامه‌های آموزشی و ترویجی در حوزه‌های بهداشت و نگهداری دام و پیشگیری از بیماری‌های دام و پرندگان، اصول تغذیه‌ی دام، معاینه و درمان بیماری‌های دام‌های سبک و سنگین، سم‌پاشی و ضدعفونی دامداری‌های روستایی در این کارگروه صورت می‌گیرد.

۲-۵- عرصه‌ی رسانه

با توجه به پرتنگ‌تر شدن نقش رسانه‌ها در جامعه و لزوم استفاده از شیوه‌های هنرمندانه جهت انعکاس حرکت‌های جهادی، در هر گروه جهادی وجود کارگروه رسانه امری بدیهی به نظر می‌رسد. کارگروه رسانه باید با برنامه‌ریزی منظم و مدون بتواند خدمات و حرکت‌های جهادی را به بهترین شکل به مخاطب خود معرفی کنند. رسانه‌ی جهادی، در واقع کانال و مسیر رسمی رسانه‌ای گروه جهادپست و وظیفه‌ی تأمین محتوای

فضای مجازی اعضا را ندارد. وظایف کارگروه رسانه به شرح ذیل است.

- پوشش رسانه‌ای فعالیت‌های انجام شده در منطقه توسط گروه جهادی در قالب ویدئو و عکس؛

- پوشش رسانه‌ای محرومیت‌ها و مظلومیت‌های منطقه با رعایت قوانین رسانه‌ی جهادی؛

- پوشش زیبایی‌های روستا، صفای دل روستاییان و نشاط منطقه با رعایت قوانین رسانه‌ی جهادی (که در بخش بعدی توضیح داده شده است)؛

- تهیه‌ی عکس و ویدئوهای هنری برای ترویج حرکت‌های جهادی؛

- انعکاس گزارش‌های تهیه شده در قالب عکس، کلیپ، مستند، خبر، یادداشت، کتاب و نشریه با رعایت قوانین رسانه‌ی جهادی؛

- مطالبه‌گری از مسئولین در قالب رسانه بابت کمبود و کم‌کاری‌های صورت‌گرفته در منطقه با رعایت قوانین رسانه‌ی جهادی؛

در راستای پوشش رسانه‌ای حرکت‌های رعایت‌قوانین و مقررات رسانه‌ی جهادی امری ضروری به نظر می‌رسد. این قوانین به شرط اخلاق، شرع و امانت‌داری توسط جهادگران قدیمی مکتوب شده است که رعایت آنان در ساختارمند بودن انعکاس رسانه‌ای جهادی مؤثر می‌باشد.

۱- چهره‌ی مردم نزد ما امانت است؛

تفاوت رسانه‌ی جهادی با رسانه‌های دیگر در این است که جهادگران به دلیل گذراندن زمان طولانی در بطن مردم

بایستی امانت‌داری بالاتری نسبت به جامعه‌ی هدف خود داشته باشند. بدیهی است رعایت اخلاق در رسانه‌ی جهادی نیز اهمیت بالایی دارد. یکی از مظاهر اخلاقی امانت‌داری از چهره‌های مردم است. چهره‌ی مردم روستا نباید ابزار رسانه‌ای ما برای انعکاس فقر، کمبود، نداری‌ها و از این دست مسائل باشد. مردم روستا و ویژه‌تر کودکان روستا، آبرومند هستند و اشتراک‌گذاری فقر با تصاویری از چهره‌ی این عزیزان بی‌اخلاقی جهادی محسوب می‌گردد. به عنوان مثال تصور کنید که در روستایی آب نیست و کودکی روستایی در قالب ویدئو با التماس درخواست رسیدگی و ارسال آب می‌کند. این مورد در رسانه‌های غیر جهادی به وفور دیده می‌شود و حتی بستری برای جذب فالور در فضای اینستاگرام شده است. اما در رسانه‌ی جهادی ما باتوجه به کرامت کودک، زن، مرد، و کهن‌سالان منطقه این موضوع را در قالب هنرمندانه‌ای بدون نیاز به استفاده‌ی ابزاری از چهره‌ی مردمان منعکس می‌نماییم. برای رفع این مشکلات برگزاری جلسات بارش فکری رسانه‌ای پیشنهاد می‌گردد.

۲- رسانه مطالبه‌گر؛

مطالبه‌گری رسانه‌ای یکی از ابزارهای نقد به مسئولین منطقه در سطح استان و حتی کشور است که می‌تواند جریان اصلاحی ایجاد کند. امروز تقویت درست جبهه‌ی رسانه‌ی مطالبه‌گرتر از انقلاب اسلامی از راهبردهای پیشرفت مناطق می‌باشد. مطالبه‌گری باید براساس صراحت، صداقت، صلابت، بدون وابستگی به جریان سیاسی، مستقل و انعکاس درد مردم باشد. اما به دلیل مرز باریک موجود بین مطالبه‌گری و

تخریب اغلب به معارضان اجازه می‌دهیم تا در این بین نیات غیر منصفانه خود را پیش ببرند. بدین منظور تعیین حدود مطالبه‌گری و همچنین وفاداری به این حدود، برای رسانه‌ی جهادی پیشنهاد می‌گردد.

۳- سیاه‌نمایی نکنید؛

نمایش واقعیت‌های موجود در مناطق هدف فقط و فقط به قصد بهبود و اصلاح وضعیت موجود در رسانه‌ی جهادی باید صورت گیرد. به عنوان مثال بسیاری از شاخص‌ها در کشور از موقعیت مطلوب و حتی حداقلی خود فاصله دارند و حتی کاستی‌ها افزایش یافته، معیشت مردم در تنگنای شدیدی قرار دارد و هیچ عقل سلیمی منکر کاستی‌های هیچ نظام و دولتی نیست. این واقعیات غیرقابل انکار یک سکه بوده و انعکاس آن‌ها «واقع‌نمایی» مورد نیاز کشور است. سوی دیگر این سکه اما روایت سراسر منفی از تمام آن چیزی است که به کشور مربوط می‌شود. این‌که چرا کاستی‌ها و اشتباهات در ایران بسیار درشت‌تر و بزرگ‌تر از سایر نقاط جهان برجسته شده، به خط نخست خبری دنیا تبدیل می‌شود و ساعت‌ها و روزها درباره‌ی آن برنامه‌های صوتی و تصویری ساخته می‌شود. فلذا اگر می‌توانیم واقعیت‌ها را به قصد بهبود پوشش بدهیم و مدیریت شده این کار را انجام بدهیم کارگروه رسانه‌ی جهادی موفق‌تری داریم، در غیر این صورت بهتر است وارد این عرصه نشویم و خوراک خوب رسانه‌ای برای مغرضین تولید نکنیم. توجه داشته باشید که واقعیت همواره دو وجه دارد؛ وجه مثبت و وجه منفی، و زمانی که ما تنها یک

بخش از واقعیت که عموماً قسمت منفی آن است منعکس می‌کنیم قدم اول را برای سیاه‌نمایی برداشته‌ایم.

۴- حفظ اسرار مردم و منطقه؛

در تمام خدماتی که ما به مردم مناطق کمتر برخوردار در یک حرکت جهادی ارائه می‌دهیم، حفظ اسرار منطقه‌ی هدف ضروری است و رسانه نیز از این امر مستثنی نمی‌باشد. این‌که در یک روستا اختلافات قومی و قبیله‌ای وجود دارد، فلان آسیب اجتماعی در مردان است، زنان به بزهکاری مشغولند، با ارائه‌ی اسم روستا و منطقه علاوه بر این‌که ممکن است ناشی از اطلاعات نادرست ما باشد، نوعی برچسب‌زنی به روستاییان شریف منطقه خواهد بود.

۲-۶- عرصه‌ی آموزش علمی

فعالیت‌های آموزشی یکی از بهترین و رایج‌ترین فعالیت‌های فرهنگی در اردوی جهادی به‌شمار می‌رود. شرکت در کلاس‌های آموزشی برای بسیاری از کودکان جذاب است و همواره با مشارکت آن‌ها روبرو می‌شود، اما آنچه در این زمینه باعث افزایش حجم سختی فعالیت می‌شود، انتخاب محتوای آموزشی مناسب و شیوه‌ی صحیح اجرای آن برای مخاطب است. مسئله‌ای که برای عبور از آن باید نکاتی چون ویژگی‌های فردی، خانوادگی و اجتماعی مردم منطقه، سابقه‌ی فعالیت‌های فرهنگی در منطقه و نتایج آن، نیازمندی‌ها و اولویت‌ها، آسیب‌ها و نارسایی‌های موجود، میزان پیشروی دشمن در مرزهای اعتقادی و فرهنگی منطقه و... را با دقت بررسی نمود و آن را با جزئیات در اجرا لحاظ نمود.

۲-۶-۱- تشکیل کارگروه علمی آموزشی

اعضای کارگروه آموزشی باید درصدد شناخت راه‌های ارتباط صحیح با مخاطبان خود و دانش‌آموزان منطقه برآیند. استفاده از شیوه‌های نوین انتقال و بیان مفاهیم درسی، رفتار و برخورد مناسب، ارتباط مؤثر با دانش‌آموزان، توانایی علمی و داشتن برنامه‌ی منظم و منسجم درسی باعث می‌شود میزان اعتماد اهالی منطقه نسبت به جهادگران ارتقا یابد. مربیان آموزشی بهتر است از قبل بر روی عناوینی که قرار است در روستا آموزش دهند آشنایی داشته باشند. مسئول کارگروه آموزش نیز لازم است محتوای آموزشی مورد نیاز هر یک از اعضا را تهیه و جهت تقویت عملکرد در دسترس ایشان قرار دهد.

همچنین نخبگان بومی مناطق، عناصری بسیار مطلوب جهت اضافه شدن به کارگروه آموزش می‌باشند و با اتمام حضور گروه جهادی می‌توانند فعالیت‌های آغاز شده را ادامه دهند.

۲-۶-۲- محتوای آموزشی

باید برای هر طبقه‌ی خاص مخاطبین آموزش متناسب در نظر گرفته شود و منابع آموزشی مؤثر فراهم گردد. طبقه‌بندی جهادگر این امکان را می‌دهد تا شیوه‌ی مناسبی برای تدریس اتخاذ نماید. از سوی دیگر زمانی می‌توان از گروه جهادی انتظار نتایج مثبت و تأثیرگذار داشت که محتوای ارائه شده توسط تیم آموزشی تابع نیازهای گروه‌های مخاطبین باشد.

۲-۶-۳- ارزیابی

مسئول آموزش باید در حین و بعد از اردو به ارزیابی اردو از جهات مختلف مانند سطح علمی مربیان، میزان رضایت دانش‌آموزان و ... بپردازد تا با این کار بتواند به خوبی نقاط قوت و ضعف اردو را با دیدی جامع بیابد و به تقویت و حل آنان بپردازد.^۱

۲-۷- مطالبه‌گری

«اؤلین فریضه‌ی دانشجویی عبارت است از آرمان خواهی. یک عده‌ای تبلیغ می‌کنند و وانمود می‌کنند که آرمان خواهی مخالف واقع‌گرایی است؛ نه آقا، آرمان خواهی مخالف محافظه‌کاری است، نه مخالف واقع‌گرایی. محافظه‌کاری یعنی شما تسلیم هر واقعیتی - هرچه تلخ، هرچه بد - باشید و هیچ حرکتی از خودتان نشان ندهید؛ این محافظه‌کاری است. معنای آرمان‌گرایی این است که نگاه کنید به واقعیت‌ها و آن‌ها را درست بشناسید؛ از واقعیت‌های مثبت استفاده کنید، با واقعیت‌های سلبی و منفی مقابله کنید و مبارزه کنید. این معنای آرمان‌گرایی است. چشمتان به آرمان‌ها باشد؛ آرمان‌ها چیست؟ رسیدن به جامعه‌ی عادل، جامعه‌ی آزاد، جامعه‌ی پیشرفته، جامعه‌ی مؤمن، جامعه‌ی متعبد، جامعه‌ی مرفه، جامعه‌ی متحد، جامعه‌ی قوی و مستحکم، جامعه‌ی مستقل؛ این‌ها آرمان است. ارزش دارد که انسان جاننش را در راه این آرمان‌ها، برای خاطر خدا [بدهد].^۲»

۱. جزوه ره‌نامه آموزشی

۲. بیانات رهبر انقلاب (۱۳۹۴/۴/۲۰ و ۱۳۹۶/۳/۱۷)

۲-۷-۱- مطالبه‌گری در اردوی جهادی

مطالبه‌گری در اردوهای جهادی در آنجایی معنا پیدا می‌کند که گروه‌های جهادی علاوه بر احصا مشکلات مردم، اقدام به پیگیری مشکلات از سوی مسئولین منطقه و عمل به تعهداتشان در حین اردو کنند.

در این بخش ضمن شناسایی مشکلات منطقه که ریشه در رویه‌ها و اقدامات سازمان‌های منطقه دارد، باید با تمام توان در مسیر این معضل یا معضلات گام برداشت؛ به این نکته لازم است توجه شود که گروه جهادی شاید بتواند یک ماه در سال در منطقه حضور داشته باشد، ولی این مسئولین محلی و بومی منطقه هستند که در طول سال در محل حضور دارند و وظیفه دارند که مشکلات را شناسایی و حل کنند. قابل ذکر است بعضی از این مشکلات نیاز به پیگیری در مرکز استان یا پایتخت را دارد، که گروه می‌تواند با برنامه‌ریزی صحیح برای آن نیز چاره‌جویی کند.

۲-۷-۲- نحوه‌ی مواجهه با مسئولین بومی

مسئولین وظیفه دارند که به امور محوله‌ی خود به نحو احسنت پردازند و به آن اهتمام ویژه داشته باشند، اما نباید تمام مسئولین را به چشم کم‌کار دید؛ توجه کنید که مسئول منطقه‌ی محروم در همان منطقه زندگی کند و از دل همان منطقه و با تربیت همان منطقه رشد یافته است، لذا لازم است انتظارات خود را در حد یک مسئول محلی بینیم. چنانچه کسی یا کسانی وظیفه‌ی خود را دانسته یا ندانسته درست انجام نمی‌دهند در برخورد با آن‌ها لازم است اخلاق رعایت شود؛ آهسته، خونسرد و با ادب، بدون انتظار تغییر یک شبه، در اغلب موارد اگر درست و صحیح با افراد

برخورد شود، امکان اصلاح رفتار افزایش پیدا می‌کند.^۱

در نحوه‌ی مطالبه از مسئولین باید خط اعتدال را پیش گرفت. عدم اطلاعات دقیق و کارشناسانه از مشکلات منطقه و اختیارات و وظایف مسئولین، ممکن است قضاوت غیر علمی و غیر منصفانه را در مورد عملکرد ایشان به دنبال داشته باشد و یا بالعکس. یکی از بهترین زمان‌های بررسی مشکلات شخصی و عمومی اهالی روستا توسط مسئولین منطقه، زمان بازدید ایشان از برنامه‌های جهادی است؛ در صورت صلاحدید می‌توان نسبت به برگزاری جلسه‌ی میان مسئولین و اهالی روستا اقدام نمود تا بار دیگر اهالی روستا از برکات گروه‌های جهادی مستفیض شوند؛ جهت هدر نرفتن وقت مسئولین و همچنین اثردهی بیشتر بازدید ایشان بهتر است مکان‌های مورد نیاز برای حضور و مطالبه از قبل تعیین و هماهنگی لازم با اهالی صورت گیرد.^۲

۲-۸- پژوهش جهادی

امروزه متأسفانه شاهد هستیم که دانشجویان در فضای کاملاً آکادمیک و به دور از فضای عملی چندین سال به تحصیل علم می‌پردازند. این در حالی است که ایجاد نظام صحیح میان جامعه، صنعت و دانشگاه علاوه بر حل معضل بیکاری و ایجاد اشتغال باعث تربیت نیروی کارآمد برای کشورمان خواهد شد؛ دانشجو باید با اقشار مختلف جامعه در ارتباط باشد، مسائل را از نزدیک لمس کند تا بتواند از پتانسیل دانشگاه برای رفع علمی و عملی مشکلات مردم استفاده کند؛ در غیر این صورت مطالبی می‌خواند، مقاله می‌نویسند و پروژه انجام می‌دهد که بعضاً هیچ ارتباطی

۱. جزوه مدیریت اردو، باید و نبایدها و راهکارهای کاربردی مدیریت اردوی جهادی

۲. جزوه ره‌نامه جهادی، مدیریت اردو

با نیازهای واقعی جامعه ندارد؛ حوزه‌ی فعالیت حرکت‌های جهادی باید آنچنان گسترده و عمیق و علمی شود که بتواند جامعه‌ی دانشگاهی کشور را با مناطق محروم کشور پیوند داده و تفکر پیگیری عدالت محور را در او زنده کند و موتور محرک این موضوع، پژوهش و دستیابی به مشکلات و مسائل مناطق محروم کشور است.

۲-۸-۱- از کجا و چگونه شروع کنیم؟

حرکت در این مسیر نیازمند همراه کردن افراد مختلف با توانمندی‌های متفاوت است. لذا باید دامنه‌ی گروه جهادی را گسترش داد. جهادگران، پس از ورود به منطقه، به مشاهده و بررسی دقیق محیط داخلی و خارجی پرداخته و در قالب پرسش‌نامه، عکس، فیلم و ...، تهدیدات، فرصت‌ها و نقاط قوت و ضعف منطقه را ثبت می‌نمایند، سپس مستندات منطقه را برای تحلیل و بررسی به دانشگاه‌ها و مراکز علمی، پژوهشی برده و در آنجا با استفاده از اساتید، دانشجویان و صاحب‌نظران، راه حل را در قالب پایان‌نامه و پروژه‌های علمی و یا طرح‌های ایجاد کسب و کار ارائه می‌دهند.

۲-۸-۲- نقش گروه‌های جهادی در پژوهش

فرآیند مستمر پژوهش، طراحی و اقدام همواره ادامه دارد و گروه‌های جهادی لازم است در این فرآیند نقش‌آفرینی مناسبی داشته باشند. دو نقش عمده‌ی گروه‌ها در این فرآیند شامل موارد زیر می‌شود:

(۱) تحقیق و پژوهش توسط گروه جهادی؛

گروه جهادی در بررسی مشکلات و انجام تحقیق و پژوهش با استفاده از تشکیل هسته‌ی مرکزی پژوهش در گروه و با افزودن توان علمی اساتید دانشگاه، فارغ‌التحصیلان و صاحب‌نظران بومی می‌تواند در موضوعات مختلف به تحقیق و پژوهش اقدام نماید.

۲) گروه‌های جهادی حلقه‌ی وصلی بین مسئولین دولتی و قشر دانشگاهی؛

در اصل گروه‌های جهادی حلقه‌ی وصلی بین مسئولین دولتی و قشر دانشگاهی و متخصص جامعه هستند. گروه‌ها به واسطه‌ی نوع حضورشان در منطقه از نزدیک و به خوبی با مشکلات مردم آشنا می‌شوند و می‌توانند مشکلات و مسائلی را که احصا نموده‌اند، جهت مطالعه و پژوهش به مراکز علمی و پژوهشی و برای اصلاح رویه‌ها و دستورالعمل‌ها به سازمان‌های مسئول ارائه نمایند.

۲-۸-۳- کارگروه پژوهش

مشارکت تخصصی‌تر دانشجویان رشته‌های علوم اجتماعی، پژوهشگری، اقتصاد در اردوی جهادی می‌تواند در قالب کارگروه پژوهش، محقق شود. این جمع از جهادگران قبل، حین و بعد از اردو با بررسی دقیق شناسایی‌های صورت گرفته، مطالعه‌ی گزارش جهادگران، بررسی میدانی مستمر به ارائه‌ی پیشنهاداتی برای موارد ذیل می‌پردازند. بدیهی است که این پیشنهادات توسط مسئولین هر عرصه بررسی و سپس مورد استفاده قرار می‌گیرد. در اصل این کارگروه حامی و کمک‌کننده به همه‌ی

عرصه‌های اردوی جهادی است.

- پیشنهاداتی برای کلیت اردو؛ منطقه، اهداف، مخاطب؛
- پیشنهادات عرصه‌ای؛
- پیشنهادات ملی و منطقه‌ای؛
- تولید مقالات علمی.

فصل سوم

الگوهای اقدام جهادی

۳-الگوهای اقدام جهادی

ترویج گفتمان در بین عموم مردم، ایجاد جمعی منسجم و هم هدف و نقش آفرینی و اقدام جهت رفع محرومیت، سه ضلع اصلی حرکت های جهادی است. سه ضلعی که مقوم یکدیگر هستند و بدون هر ضلع امکان ایجاد چرخه ی فعال و رشد وجود ندارد.

پس از مرور ارکان اصلی اقدام جهادی و عرصه های فعالیت تخصصی گروه ها در این بخش بر آن هستیم تا فرآیند و الگوی اقدام و فعالیت را در زمینه ی عمده که گروه های جهادی در آن فعالیت دارند، شامل برگزاری اردوهای جهادی در مناطق روستایی و فعالیت مستمر در مناطق حاشیه نشین را تشریح نماییم.

۳-۱-برگزاری اردوی جهادی در مناطق روستایی

برگزاری اردوی جهادی با سابقه ترین و به نوعی گسترده ترین الگوی فعالیت جهادگران می باشد. این الگو به دلیل گره خوردن با هجرت و زمینه سازی تغییر محیط پیرامون جهادگران و تجربه ی تحمل سختی، بیش از سایر الگوها موردپسند عموم شرکت کنندگان قرار گرفته و در طی سال های گذشته همواره در حال ادامه، تکمیل و رشد بوده است. برگزاری اردوی جهادی به صورت کلی شامل ۳ قسمت پیش از اردو، حین اردو و

پس از اردو می‌باشد که در ادامه نکات و ملاحظات هر کدام از این موارد تشریح گردیده است.

۳-۱-۱- نکات و اقدامات پیش از اردو

قبل برگزاری اردوی جهادی لازم است تا مجموعه‌ی اقداماتی صورت گیرد تا این حرکت به صورت بهینه و کارآمد انجام پذیرد. طبیعی است دقت در انجام این موارد مستقیماً در کیفیت اردوی جهادی تأثیرگذار می‌باشد.

۳-۱-۲- تصمیم‌گیری در مورد کلیات هجرت

باتوجه به ضرورت برنامه‌ریزی، مسئولین گروه قبل از برگزاری اردو، متناسب با اهداف و چشم‌انداز گروه، انتظارات خود را از مکان، زمان برگزاری اردو و مسئولیت بخش‌های مختلف و عرصه‌های فعالیتی، مشخص و مکتوب می‌نمایند. ایجاد تصویر ذهنی یکسان نسبت به کلیات اردو و هجرت می‌تواند راهنمای خوبی برای انتخاب منطقه‌ی هدف و تعیین زمینه‌های فعالیت باشد.

تعیین مدت و زمان برگزاری اردوی جهادی از جمله مواردی است که می‌تواند در سایر ابعاد اردو از جمله نیروی انسانی و نقش آفرینی گروه اثر ویژه‌ای ایجاد کند.

در همین خصوص توجه به نکات زیر ضروری است:

- ۱- برگزاری اردوهای جهادی قابلیت آن را دارد که در تمام سال انجام شود، اما باید سعی شود تا زمانی را انتخاب

کنید که بیشترین بازده را داشته باشد؛

۲- مسالهی مهاجرت فصلی اهالی منطقه را حتماً مورد توجه قرار دهید. مثلاً در ایامی از سال که همه‌ی مردان یک منطقه برای کار مهاجرت می‌کنند یا همه‌ی دانش‌آموزان منطقه به مدارس شبانه‌روزی می‌روند، زمان مناسبی برای برگزاری اردوی جهادی نیست؛

۳- در مورد زمان رفت و برگشت و همچنین هر اعزام دقت فراوانی داشته باشید تا با مشکلات امنیتی، امدادسانی در مناطق صعب‌العبور، حرکت در شب و ... مواجه نشوید؛

۴- مدت زمان برگزاری اردو را حتماً منطقی در نظر بگیرید، افراط و تفریط در این امر تبعات جدی به بار خواهد آورد؛

۵- مدت طولانی و بیش از حد اردو باعث ریزش افراد و خستگی و فرسایشی شدن اردو می‌گردد. زمان کوتاه باعث عدم درونی شدن روحیه‌ی جهادی در شرکت‌کنندگان، نیمه‌کار ماندن فعالیت‌ها، هدر رفتن زمان و بودجه، و بسیاری از مشکلات دیگر می‌شود. زمان معمول و رایج که بیشترین بازده را داشته بین ۱۰ تا ۱۵ روز می‌باشد.

۶- زمان برگزاری اردو بستگی به مؤلفه‌های فراوانی دارد مانند؛ توان گروه، تعداد عرصه‌ها، نیاز منطقه، زمان برگزاری (ایام نوروز، تابستان و ...)، مراسمات و ایام خاص پیش رو (ماه رمضان، ماه محرم، مراسمات قومی و بومی منطقه)، نیاز منطقه و

۳-۱-۳- شناسایی و ارزیابی منطقه، انتخاب پروژه

همانطور که در فصل اول نیز اشاره گردید، نخستین و مهم ترین مرحله در اردوی جهادی «شناسایی» منطقه ی کم برخوردار می باشد، هرچه شناسایی جامع و کامل باشد، برگزاری اردو از زمان برنامه ریزی تا اجرا روند بهتری خواهد داشت. فرآیند انجام شناسایی در ادامه تشریح خواهد شد.

۳-۱-۴- اهداف و ضرورت های شناسایی

- دریافت تمام داده های مورد نیاز برای برنامه ریزی اردو؛
- شناخت وضعیت و مختصات منطقه هدف اعم از مسائل فرهنگی، امنیتی، سیاسی، اقتصادی، اجتماعی، جغرافیایی و ...؛
- نیازسنجی منطقه در ابعاد فرهنگی، اجتماعی، اقتصادی و ...؛
- انجام هماهنگی های مورد نیاز با معتمدین محلی و مسئولان جهت برگزاری اردو.

الف: مطالعات کتابخانه ای

قبل از سفر به منطقه، با جمع آوری اطلاعات لازم از طریق فضای مجازی، مکتوبات، ارتباط با افراد مطلع و با سابقه و هم چنین مشورت با مسئولین سازمان های محلی و ... می توان بخش زیادی از اطلاعات پایه ی منطقه هدف را کسب نمود. هرچه اطلاعات کتابخانه ای، در هنگام حضور در

منطقه کامل تر باشد؛ باعث افزایش ضریب اعتماد متقابل می شود. این مرحله از شناسایی بسیار مهم است، اگر به آن توجه نشود، گاهی گروه مجبور می شود هزینه های زیادی صرف نماید و پس از چندین سفر به نتایجی برسد که با استفاده از منابع موجود می توانست به آن ها برسد.

ب: شناسایی اولیه

شناسایی امری نسبی است و باتوجه به مؤلفه های فراوانی (فاصله تا منطقه ی هدف، سابقه ی اردو، خصوصیات منطقه و ...) تعداد مسافرت ها و زمان هر سفر و تعداد افراد حاضر در اردو می تواند متغیر باشد. گاهی می توان با یک بار شناسایی به هدف مورد نظر رسید و گاهی نیاز به چندین سفر است. معمولاً سفر شناسایی در دو مرحله انجام می گیرد.

باید در خصوص کلیه ی امور و عرصه های مورد نظر گروه، منطقه را مورد شناسایی قرار داد، که در این صورت یا باید به نمایندگی از هر عرصه ی اردو یک نفر برای شناسایی اعزام شود یا اینکه تعداد دفعات شناسایی را بیشتر کرد، که باتوجه به هزینه، زمان زیادی مورد نیاز جهت شناسایی معمولاً هیچ کدام از این دو امر قابل تحقق نیست، لذا توصیه می گردد با در نظر گرفتن توان گروه و برنامه های اردو، تیم شناسایی در عین چابک بودن، دارای تجربه ی کافی در خصوص کلیه ی عرصه های اردو باشد. بهترین زمان شناسایی ۶-۷ ماه قبل از برگزاری اردو است تا فرصت کافی برای تکمیل اطلاعات را داشته باشد. در انجام شناسایی توجه به نکات و موارد زیر ضروری است:

□ اطلاع و هماهنگی با فعالین بومی و مسئولین، قبل حضور

تیم شناسایی در منطقه صورت گیرد؛

- تلاش شود که آمارهای دقیق و علمی کسب شود و از جمع‌آوری اطلاعات کلی و مبهم جلوگیری شود؛
- امکان خدمت‌رسانی در منطقه مورد بررسی قرار گیرد و شرایط برای برگزاری اردوی جهادی آماده باشد و زحمت و هزینه‌های ایجاد شده توسط گروه در منطقه بیش از خدمات قابل ارائه نباشد؛
- در انتخاب منطقه توان گروه و مزیت آن در نظر گرفته شود و منطقه‌ای انتخاب شود که گروه در رفع بخشی از مشکلات آن مزیت داشته باشد؛
- منطقه‌ی هدف گروه در ۱ یا ۲ نقطه متمرکز شود تا در بلندمدت از مزایای ارتباط مستمر با منطقه‌ی هدف برخوردار شود.

ج: شناسایی تکمیلی

بعد از شناسایی اولیه نیاز است تا مسئولین گروه باتوجه به اطلاعات به دست آمده از منطقه، شرایط را بررسی و تصمیم‌گیری نمایند که این منطقه با ویژگی‌های مورد نظر گروه منطبق است یا خیر و در صورت نیاز اقدام به شناسایی تکمیلی منطقه نمایند.

این مرحله تکمیل‌کننده‌ی مرحله‌ی شناسایی اولیه است و تصمیم‌گیری نهایی بابت اردو و هماهنگی تکمیلی با مسئولین در این بخش انجام می‌پذیرد. در این بخش پس از جمع‌آوری اطلاعات کتابخانه‌ای و سفر شناسایی اولیه، طی جلسه‌ای، همه‌ی داده‌ها بیان می‌شود. تحلیل‌های اولیه راجع به داده‌ها و فضای روستا و کار جهادگران

انجام می‌شود. خلاءهای اطلاعاتی و مواردی که نیاز به پژوهش‌های دقیق‌تر و بیشتر دارد مشخص شده و سفرهای شناسایی بعدی برنامه‌ریزی می‌شود.

د: ملاحظات شناسایی و انتخاب پروژه

باتوجه به اهمیت مسئله‌ی شناسایی، حتماً چندین ماه قبل از اردو، برای شناسایی منطقه‌ی مورد نظر اقدام شود و در طی مراحل شناسایی و انتخاب پروژه موارد زیر در نظر گرفته شود:

۱) در انتخاب پروژه‌ها، نیاز مردم را در نظر بگیرید، تا در زمان اجرا، حضور مؤثر داشته باشند و پس از اتمام پروژه از آن مراقبت کامل داشته باشند. آمادگی فکری مردم بسیار اهمیت دارد و لازم است نسبت به پروژه‌ی انتخابی گروه، عموم مردم احساس نیاز کنند.

۲) سعی کنید پروژه‌هایی را انتخاب کنید که نفع عمومی داشته باشد. پروژه‌های عمومی نسبت به پروژه‌های فردی، امکان بیشتری برای جذب مشارکت اهالی را دارا می‌باشد؛

۳) در هنگام شناسایی به هیچ وجه توقع بیش از اندازه ایجاد نکنید و وعده‌های خارج از توان یک گروه جهادی ندهید و فضایی به وجود نیاورید که احساس شود از مسئولین یا نمایندگان مسئولین دولتی هستید؛

۴) هنگام انتخاب پروژه‌های عمرانی و یا مکان اردو در سفر شناسایی دقت کامل داشته باشید تا توسط مسئولان محلی کانالیزه نگردید و به سمت یک محل یا منطقه‌ی خاص مورد نظر هدایت نشوید. کاملاً نیازها و ضرورت‌های منطقه را شناسایی کنید، سعی کنید از کل منطقه بازدید داشته باشید؛

۵) اگر در منطقه‌ای قصد برگزاری اردو دارید که به زبان مردم بومی آن آشنایی ندارید، حتماً از کسی که به این زبان تسلط کامل دارد، در شناسایی و طول اردو کمک بگیرید؛

۶) در مرحله‌ی شناسایی و یا پیش‌قراول حتماً ضمن شناخت و تسلط بر قوانین موجود و نقش دستگاه‌ها و نهادهای همراه، جلسه‌ی پشتیبانی اردوهای جهادی را در سطح منطقه (شهرستان یا استان و ...) با حضور مسئولین ذی‌ربط به صورت مکتوب و با صورت جلسه‌ی مصوب که نقش هر بخش مشخص شده باشد، تشکیل دهید تا در آینده مشکلی نداشته باشید؛

۷) از حضور و فعالیت گروه جهادی دیگر در منطقه‌ی هدف چه در حال و چه در گذشته اطلاعاتی کسب کنید تا جلوی موازی‌کاری گرفته شود و از تجربیات و اشتباهات آن‌ها استفاده کنید؛

۸) در برخورد با مردم و مسئولین به این نکته توجه داشته باشید که وجهه‌ی گروه‌های جهادی دیگر را حتی در صورت فعالیت اشتباه تخریب نکنید، زیرا در ذهن مخاطب همه‌ی گروه‌های جهادی دارای یک هویت واحد هستند.

۳-۱-۵- برنامه ریزی و تقسیم وظایف

برنامه ریزی به معنای اندیشیدن و تنظیم پیشاپیش امور، قبل از بروز وقایع و رویدادهاست تا در اموری هم چون عرصه های عمرانی، فرهنگی، بهداشتی و ... نتایج مطلوبی به دست آید. بر همین اساس نیاز است تا با تقسیم کار و تدوین برنامه های بلندمدت، میان مدت و کوتاه مدت برای اردو و منطقه، و حرکت گام به گام در این راستا، اردوی موفق و اثرگذاری داشته باشیم.

در فرآیند برنامه ریزی توجه به نکات زیر ضروری است:

■ برنامه های محرومیت زدایی و سند پیشرفت منطقه به مرور تدوین گردد؛

■ عرصه های اردو و حیطة ی فعالیت آن ها، با در نظر گرفتن ملاحظات خاص آن عرصه مشخص شود؛

■ مسئولین کمیته ها و عرصه ها و تقسیم وظایف اردو و توجیه کامل مسئولین پروژه ها و کمیته ها صورت گیرد؛

■ از مشاوران و متخصصین در صورت نیاز استفاده شود؛

■ جلسات مسئولین اردو جهت هم افزایی و تأمل بیشتر برگزار شود؛

■ روش مدیریت گروه حتماً مشخص شود و در اختیار اعضاء گروه قرار گیرد. وظایف و اختیارات هر یک از مسئولین مشخص گردد تا در شرایط خاص فرد تصمیم گیرنده مشخص باشد.

■ نیاز نیست همه ی اعضاء گروه در جریان تمام امور مدیریت گروه قرار گیرند، زیرا بیان بعضی مسائل در اردو باعث ایجاد تشنج و جو نامناسب می گردد، یک مدیر موفق باید از بیان

مسائل حاشیه‌ساز در جمع‌گروه خودداری کند و در صورت بروز چنین مسائلی سریعاً به روشی مناسب این حواشی را از بین ببرد؛

■ برای هر اردو یک نام مناسب و درخور (مانند نام شهدای منطقه) انتخاب کنید، می‌توانید برای پروژه‌ها نیز نام انتخاب کنید.

۳-۱-۶- شناسایی تخصصی

همان‌طور که گفته شد، فرآیند شناسایی مرحله به مرحله و در طی حضور در منطقه کامل می‌گردد. علاوه بر شناسایی‌های صورت‌گرفته توسط مسئولین اصلی، کارگروه پژوهش، و مسئولین معاونت‌ها، نیاز است تا مسئولین هر عرصه نیز پس از تأیید منطقه‌ی هدف و نیازهای آن از سوی مسئولین اصلی، شناسایی میدانی را انجام دهند. با توجه به تجربیات و تخصص این افراد، گزارش نهایی کامل و جامع‌تر خواهد شد.

۳-۲- تبلیغات و اطلاع‌رسانی

شیوه و زمان اطلاع‌رسانی جزء نکات مهم و حساسی است که باید در این خصوص، دقت فراوان داشت، تا در عین به‌موقع بودن، زیبا و تأثیرگذار نیز باشد. در این خصوص ضمن استفاده از شیوه‌های نوین و روش‌های غیرحضوری به گستره و دامنه‌ی تبلیغات نیز توجه کنید.

○ اطلاع‌رسانی را به تأخیر نیندازید و حتماً با زمان مناسب و برنامه‌ریزی به این مهم بپردازید؛

ه زمان اطلاع‌رسانی امری نسبی است و می‌توان زمان آن را در مراحل قبلی نیز انجام داد. این امر بستگی به برنامه‌ی بلندمدت گروه دارد.

ه یک مسأله‌ی بسیار مهم درباره‌ی تبلیغات که غالباً مورد غفلت قرار می‌گیرد این است که نباید شرایط مناطق محروم را سیاه‌نمایی کنیم، که این موضوع خلاف رسالت‌های حرکت‌های جهادی است.

۳-۳- ثبت نام و گزینش

گزینش و انتخاب افراد جهت شرکت در اردوی جهادی منظرهای مختلفی قابل بررسی است و نظرات متفاوتی در این خصوص وجود دارد. با این حال توجه به نکات زیر می‌تواند در عین انجام وظایف به کارایی بهتر گروه هم کمک نماید.

۱. اردوی جهادی صحنه‌ی دگرگونی و انقلاب درونی بسیاری از کسانی است که به ظاهر در راستای اسلام و انقلاب نیستند، این عرصه را بر روی چنین افرادی نبندید، اما ملاحظات آن را رعایت کنید. حتماً درصد نسبت حضور این‌گونه افراد را در نظر داشته باشید؛

۲. ملاک گزینش بیشتر تجربه و توانمندی افراد می‌باشد. اگر نیروی متناسب با نیاز انتخاب نشود، اثرات مخرب زیادی بر روی گروه و مردم روستا خواهد داشت؛

۳. در این بین دانشجویان جوان و جدید که می‌توانند مهارت‌های لازم را جهت عرصه‌ای خاص در چند ماه آموزش ببینند نیز، اولویت دارند؛

۴. در گزینش افراد برای حضور در اردو آنقدر شرایط را محدود نکنیم که فقط یک قشر خاص بتوانند در اردوی جهادی شرکت کنند. عمومی‌کردن گفتمان جهادی از جمله مهم‌ترین تکالیف جهادگران می‌باشد؛ از طرفی باید طوری با افراد مختلف صحبت کنیم که حتماً قوانین فرهنگی و رفتاری داخل اردو را رعایت کنند که هم جو معنوی اردوها تغییر نکند هم در مناطقی که حضور پیدا می‌کنیم، اثرگذاری سوء فرهنگی نداشته باشیم. از طرفی باید توجه داشت که می‌شود برای این موضوع سطح بندی داشت و برای افراد کادر و اصلی اردو شرایط ویژه‌تری در نظر بگیریم، اما برای عموم جهادگران شرایط آسان‌تر باشد تا حضور عموم مخاطبین در اردوهای جهادی تسهیل شود.

در هنگام ثبت نام و گزینش نکات ذیل را مد نظر داشته باشید:

- > بین حجم کار و تعداد حضار اردو تعادل خوبی برقرار کنید؛
- > سعی کنید کلیه‌ی توانمندی‌ها و استعدادهای داوطلبین را احصاء کنید؛
- > گزینش باید به زیباترین شکل و هنرمندانه و مؤدبانه باشد؛
- > حتماً از افراد داوطلب و شرکت‌کنندگان اطلاعات دقیقی کسب کنید تا در مواقع لزوم از آن‌ها استفاده کنید (مانند؛

اطلاعات کامل شناسنامه‌ای، گروه خونی، آدرس و تلفن منزل و محل کار، بیماری خاص، سابقه‌ی مصرف دارو، تلفن ضروری و ...):

> هنگام ثبت نام به صورت کتبی و شفاهی نکات لازم و ضروری اردو را یادآوری کنید؛

> قبل از اقدام از حضور افراد در اردو مطمئن شوید تا در برنامه‌های اردو مشکلی پیش نیاید؛

> برای هر عرصه، از مسئولین همان عرصه جهت گزینش استفاده نمایید؛

> در طی یک جلسه‌ی حضوری برای ثبت نام شدگان نکات و شرایط اردو بیان شود؛

> برای اطلاع‌رسانی و ثبت نام از روش‌های حضوری، مجازی و حتی چهره به چهره استفاده نمایید.

۳-۳-۱- هماهنگی‌های اداری

پیش از حرکت حتماً هماهنگی‌های اداری لازم، با مسئولین ذیربط در نقطه‌ی مبدا و هدف انجام گیرد و هم‌چنین مکاتبات و هماهنگی‌های لازم با دستگاه‌ها و نهادهای پشتیبان و حامی و نیز امنیتی (نیروی انتظامی) را به دقت و از مدت‌ها قبل انجام دهید. ترتیبی اتخاذ نمائید تا مسئولین استان مبدا از اردو بازدیدی به عمل آورند، تا هم با حرکت‌های جهادی آشنا شوند و هم در آینده در رفع مشکلات کمک بهتری به شما نمایند.

۳-۳-۲- پیش‌قراولی

قبل از اردو، تعدادی از کادر اصلی اردو را به عنوان تیم پیش‌رو به منطقه اعزام نمائید تا ضمن هماهنگی‌های لازم و زمینه‌سازی حضور گروه در منطقه، هماهنگی‌های لازم را با مسئولین و مردم منطقه انجام دهند و هم‌چنین تمام نیازهای ابتدایی اردو (امنیت، خورده، مصالح، اسکان، مواد غذایی و ...) را تأمین کنند تا هنگام ورود گروه کمبود و مشکلی وجود نداشته باشد.

وظیفه‌ی این تیم بسیار مهم و حساس است و مستقیماً در فعالیت‌ها و نتایج اردو تأثیر می‌گذارد. در انتخاب اعضاء تیم پیش‌رو کاملاً دقت کنید، بهترین، با تجربه‌ترین و زبده‌ترین افراد خود را در تیم قرار دهید. لازم است تا هماهنگی‌های لازم را با تیم پیش‌رو داشته باشید و یکدیگر را در جریان امور قرار دهید. حتماً برای این تیم مسئول انتخاب گردد تا در شرایطی که نیاز به تصمیم‌گیری وجود دارد مشکلی به وجود نیاید.

۳-۳-۳- نکات پیش از حرکت

قبل از حرکت به سمت منطقه‌ی هدف و آغاز اردوی جهادی به نکات زیر لازم است توجه شود:

«اطمینان حاصل کنید که تمام افراد بیمه شده‌اند و از همراه‌بردن افرادی که بیمه نیستند خودداری کنید؛

«تمام شرکت‌کنندگان نسبت به شرایط اردوی جهادی و منطقه‌ی هدف، نقشه‌ی منطقه، به‌ویژه حساسیت‌های

احتمالی، دقیق و کامل توجیه نمائید (به خصوص برای کسانی که برای اولین بار در اردوی جهادی شرکت می‌کنند)؛ « زمان حرکت را به دقت محاسبه کنید تا در شب یا زمان‌های نامناسب به منطقه‌ی هدف (یا در محل‌هایی که احتمال خطر است) نرسید؛

« هنگام حرکت از عجله بپرهیزید و حتماً با خونسردی و دقت، تمام نکات مهم را یک یا چند بار مرور کنید؛

« بهتر است یک یا چند نفر از افراد گروه در نقطه‌ی مبدا (حرکت) بمانند و بعداً به گروه ملحق شوند تا ضمن انجام امور باقی‌مانده، اگر احیاناً وسیله‌ای جا ماند یا کاری انجام نگرفت انجام دهند؛

« سعی کنید با توجیه و آموزش و به کمک روش‌های مناسب روحیه‌ی افراد در ابتدای اردو را تا انتها حفظ نمائید؛

« در صورت نیاز برای افراد گروه، قبل و حتی حین اردو دوره‌ی آموزشی مناسب و درخور نیاز برگزار کنید؛

« کרוکی مسیرهای ارتباطی و هم‌چنین زمان و مکان اردو را به صورت مکتوب در اختیار کادر اردو قرار دهید؛

« حرکت از مکان‌های مقدس مانند قبور متبرکه‌ی امامزادگان و به ویژه مساجد باعث ایجاد انگیزه‌ی بیشتر می‌شود؛

« سعی کنید هنگام عزیمت، در منطقه‌ی مبدا جو معنوی حاکم باشد و با فضاسازی مناسب و انجام تبلیغات و بعضی روش‌های خاص مانند قربانی‌کردن، برگزاری مراسم بدرقه، بهره‌مندی از ظرفیت روحانیون و بزرگان، جانبازان و

خانواده‌ی شهدا و ... کل مردم منطقه را مطلع و برای حضور و کمک ایجاد انگیزه نمائید؛

« از ظرفیت مساجد، هیئت و سایر محل‌های تجمع مردم متدین بهره‌مند شوید.

۳-۴- نکات و اقدامات حین اردو

در طی برگزاری اردوی جهادی، عموماً تمام توجه اهالی منطقه‌ی هدف، مسئولین بومی و حتی خود جهادگران به موضوعات و فعالیت‌های خدمت‌رسانی جلب می‌شود. با این حال باید توجه نمود که نگه داشتن تعداد زیادی از افراد با سلیق و ویژگی‌های مختلف در بلندمدت و ایجاد فضای رشد و تعالی ایشان نیازمند برنامه‌ریزی و اقدامات اساسی است. در این بخش به تعدادی از این موارد اشاره کرده و سپس با عرصه‌های فعالیتی در اردوهای جهادی آشنا خواهیم شد.

۳-۴-۱- افتتاحیه

در روز ورود جهادگران به منطقه و یا روز آغاز فعالیت، جلسه‌ی افتتاحیه‌ی اردوی جهادی در محل اردو برگزار می‌شود. برگزاری مراسم افتتاحیه با حضور مسئولین محلی، منطقه و مردم به همراه جهادگران باعث ایجاد انگیزه‌ی بیشتر و هم‌چنین رسمیت‌بخشی به اردو می‌گردد و موجب ایجاد هم‌دلی و هم‌افزایی بیشتر، معرفی گروه، شناخت بهتر از اهداف و نوع فعالیت در عرصه‌های مختلف برای اهالی و هم‌چنین بهره‌مندی بیشتر از ظرفیت‌های موجود در منطقه و ... می‌شود.

لازم است سعی کنید مراسم افتتاحیه ساده، متنوع، کوتاه، بدون تشریفات اضافه، انرژی بر و وقت گیر باشد و هم چنین برای ارتباط بهتر با اهالی و مسئولین بومی از شعائر جهادی و بومی استفاده گردد.

۳-۴-۲- جلسه ی توجیهی و معارفه

در ابتدای اردو با حضور مسئولین اردو و تمامی شرکت کنندگان، جلسه ای برگزار می شود تا ضمن معرفی و تبیین وظایف هر یک از مسئولین اردو و نکات و ملاحظات ضروری اردو، شرکت کنندگان خود را معرفی کرده و با هم آشنا شوند.

۳-۴-۳- جلسه ی میانه ی اردو

معمولاً اواسط اردوی جهادی به طور مجدد جلسه ای با حضور همه ی شرکت کنندگان برگزار می شود تا از نقطه نظرات حضار برای اصلاح روند برگزاری اردو استفاده شود. هم چنین اگر مسئولین توضیحاتی دارند و یا تذکراتی را مدنظر دارند، به طور عمومی مطرح کنند. این جلسه می تواند با کم کردن مدت فعالیت روزانه و حضور در طبیعت و تفریح مختصری همراه شود تا ادامه ی اردو با نشاط دنبال شود.

۳-۴-۴- جلسه ی پایانی

بهتر است در پایان اردو نیز جلسه ای برگزار شود تا با حضور شرکت کنندگان جمع بندی از فعالیت های صورت گرفته اعلام شده و از

نظرات شرکت‌کنندگان برای اردوهای آتی استفاده شود. در صورت عدم برگزاری می‌توان از ابزارهای مجازی و فرم برای جمع‌آوری این اطلاعات استفاده شود.

۳-۴-۵- اختتامیه

در یک مراسم با حضور مسئولین و اهالی ضمن افتتاح پروژه‌های احتمالی، پایان اردو را اعلام و از زحمات دست‌اندرکاران تشکر نمائید. در این مراسم ضمن ارائه‌ی گزارش به اهالی و جهادگران، مشکلات منطقه و پژوهش‌های صورت گرفته را در اختیار آنان قرار دهید. اختتامیه در یک اردوی خوب و منظم - که همه‌ی فعالیت‌ها در آن با موفقیت و طبق برنامه به پایان رسیده - می‌تواند باعث دلگرمی و ایجاد امید در بین اهالی و جهادگران و ثبت خاطره‌ی فراموش‌نشدنی و پایانی خوش بر یک دوره‌ی فعالیت مستمر و پویا باشد.

۳-۴-۶- جلب مشارکت اهالی و مسئولین منطقه

بسیار اهمیت دارد که اهالی منطقه و مسئولین نسبت به فعالیت‌های جهادی توجیه و آشنا شوند. این امر در جلب مشارکت آن‌ها از اهمیت بالایی برخوردار است. مشارکت اهالی و مسئولین کمک می‌کند تا کار را از خودشان ببینند و پس از پایان اردوی جهادی کارها نشود و هم‌چنین نگاه طلب‌کارانه به گروه نداشته باشند. شرکت مردم و مسئولین در انجام فعالیت‌ها تأثیرگذاری و ماندگاری طرح‌ها را به طبع بیشتر خواهد کرد و هم‌چنین وقتی خودشان در کار مشارکت داشته باشند بیشتر دلسوزی

خواهند کرد و از آن دستاورد بهتر مراقبت خواهند نمود.

برای جلب مشارکت بهینه می‌توان به راهکارهای ذیل اشاره نمود:

«زمینه‌سازی گروه پیش‌قراول و زمینه‌سازی بین مردم منطقه؛

«استفاده از روحانی گروه و جلب اعتماد معتمدین و افراد صاحب نفوذ؛

«اطلاع‌رسانی صحیح به اهالی در خصوص گروه جهادی و حوزه‌ی کاری آن؛

«ارسال دعوت‌نامه به اهالی برای مشارکت؛

«اعلام برنامه‌های گروه در روستا از طرق مختلف؛

«استفاده از دانشجویان بومی منطقه به عنوان سفیر؛

«حضور در منازل اهالی و تأمین نیازهای اولیه‌ی نیازمندان روستا؛

«برگزاری نماز جماعت، مجالس مذهبی، یادواره‌ی شهدا، مسابقات ورزشی و ...؛

«استفاده از ظرفیت امام جماعت منطقه در معرفی گروه جهادی به مردم و مسئولین؛

«برگزاری جلسات توجیهی و نیز ارائه‌ی گزارش فعالیت‌های گروه؛

«ارائه‌ی دقیق اهداف و برنامه‌های گروه و رعایت ادب و احترام در برخورد با مسئولین منطقه؛

«دعوت‌کردن مسئولین در بعضی برنامه‌ها و جلسات اردو.

لازم است به این نکته توجه شود که بخشی از اعتمادسازی و جلب مشارکت پس از ورود گروه جهادی و در عمل صورت می‌گیرد هم‌چنین حضور مستمر و چندساله‌ی گروه در منطقه و استمرار فعالیت‌های فرهنگی گروه پس از پایان بازه زمانی برگزاری اردو بسیار مؤثر است.

۳-۴-۷- مدیریت بحران

به احتمال فراوان هر مسئول اردو با مشکلات و بحران‌هایی مواجه خواهد شد که هر کدام نسخه‌ی مخصوص خود را دارد، اما همیشه در این‌گونه مواقع چند نکته را مورد نظر داشته باشید.

- خونسردی خود را حفظ کنید و همیشه آماده‌ی بروز هر پیشامدی باشید؛
- در مواجهه با مشکلات اولین و مؤثرترین راهکار توکل به خدای متعال و توسل به ائمه‌ی اطهار علیهم‌السلام است؛
- در مشکلات از یک بزرگ‌تر و یا فرد باسابقه از بین جهادگران و یا اهالی منطقه مشورت بگیرید و بهترین راه حل را انتخاب کنید؛
- مسئولین ذیربط محلی را در جریان مشکلات قرار دهید؛
- سعی کنید مشکلات را پیش‌بینی و از قبل برای آن برنامه و راهکار داشته باشید؛
- فراموش نکنید راه حل هر بحران در زمان خود آن باید اجرا شود، تعلل و انفعال مخرب‌تر از آثار خود مشکل است.

۳-۵- بایدها و نبایدهای حین اردو

□ سعی کنید شور و نشاط در اردو حفظ شود، برگزاری اردوی جهادی با شور، شادی و سرزندگی هیچ منافاتی ندارد. البته دقت کنید که این امر مانند یک تیغ دولبه است. افراط یا تفریط باعث ضربه‌ی مهلک به اردو خواهد شد؛

□ سعی کنید در اردو حتماً از افراد با روحیه و با انگیزه استفاده کنید که این مسئله باعث تقویت و پایداری روحیه‌ی جهادی در گروه می‌شود؛

□ حضور مسئولین پایگاه و حوزه‌ی دانشجویی و محلات در اردوی جهادی باعث همدلی و استحکام هرچه بیشتر و پیشرفت سریع‌تر امور گروه می‌گردد؛

□ در نیمه‌ی دوم اردو که توان جسمی و به تبع آن روحیه و حوصله‌ی افراد به شدت تضعیف شده است، برنامه‌ای برای تقویت روحیه‌ی افراد در نظر داشته باشید؛

□ فعالیت‌های روزانه‌ی خود را در فرم‌های مخصوص گزارش ثبت نمائید و از هر یک از مسئولین اردو نیز این درخواست را داشته باشید؛

□ در مناطق حساس (امنیتی، دارای قومیت‌ها و مذاهب گوناگون و ...) در انجام امور اردو به شدت دقت کنید و بدون کسب اطلاعات کافی از نکات حساسیت برانگیز دست به عملی نزنید تا باعث ایجاد مشکلات بزرگ‌تر و جبران ناپذیر گردد؛

□ مسئولیت هر یک از افراد گروه را کاملاً مشخص و تبیین

نمائید، تا از تداخل کار جلوگیری و روند اجرای امور را تسهیل
نمائید؛

□ سعی کنید شرکت‌کنندگان را با توجه به سابقه، استعداد،
علاقه و توان آن‌ها در گروه‌های مرتبط سازماندهی کنید؛
□ در صورت نیاز به حراست فیزیکی حتماً در تهیه‌ی وسایل
آن کوتاهی نکنید و در نظر داشته باشید به علت حساسیت
موضوع، هماهنگی‌ها باید از قبل انجام گیرد. البته به
هیچ‌وجه جو امنیتی ایجاد نکنید و آن را به شرکت‌کنندگان
القاء ننمایید؛

□ هر شب یا هر دو شب یک بار ۱ جلسه با کادر اردو داشته
باشید، این جلسات در پیش‌برد امور اردو و رسیدن به اهداف
آن نقش بسزایی خواهد داشت؛

□ حدود اردو و قوانین آن را کاملاً مشخص کنید و اگر کسی
از خط قرمزها عبور کرد با آن برخورد کنید (مانند؛ استعمال
دخانیات، عدم رعایت حجاب، استفاده از الفاظ رکیک،
شناکردن در آب‌های پرخطر منطقه، درگیری با اهالی و ...)

□ سعی کنید تمام پروژه‌ها را به اتمام برسانید، ولی برای به
پایان رساندن پروژه‌های عمرانی کلیه‌ی امور اردو مانند
فعالیت‌های فرهنگی داخلی را قربانی این امر نکنید؛

□ می‌توانید پروژه‌ها را به صورت مرحله‌ای انجام دهید و
ادامه‌ی کار را به گروه دیگر بسپارید؛

□ به فرهنگ منطقه توجه ویژه داشته باشید، بعضی امور فقط
در کلان‌شهرها رایج و عرف است و ممکن است همین موضوع

در جای دیگر به خصوص مناطق محروم ضدازرش و ناهنجار باشد، توجه داشته باشید، هر چیزی را نخورید، هر حرفی را ننزید، هر عملی را انجام ندهید، هر رفتار، کنش و عمل شما یک بازخورد و واکنش خاص خود را دارد به ویژه در بلندمدت؛

□ در رفتار با اهالی، کرامت انسانی آن‌ها را حفظ کنید، طوری برخورد نکنید که عزت آن‌ها زیر سؤال برود یا خدشه دار شود؛

□ اگر کسی در حین اردو خطا و یا اشتباهی مرتکب شد، جهت برخورد با وی رعایت تمام نکات اسلامی و اخلاقی را بنمائید، ابتدا تذکر لسانی و یا حتی غیرمستقیم بدهید؛ از تنبیه و تذکر در جمع، جدا خودداری نمائید مگر در هنگام ضرورت؛

□ اردوی جهادی محل مناسبی جهت کسب تجربه و آزمون دانسته‌های انتزاعی و تثوریک است، این فرصت مهم پرورش و تربیت را با تمام وجود قدر بدانید؛

□ حتماً از افراد حاضر در اردو یک فهرست تهیه و آن را هر روز، بروز نمائید. این کار در تقسیم نیرو، تعیین گروه‌های کاری و نیز در تدارکات، خریدها و طبخ غذا تأثیر دارد.

۳-۶- آشنایی با عرصه‌های فعالیتی

هر گروه باتوجه به توان تخصصی و نیروی انسانی خود و هم‌چنین نیاز مناطق محروم، عرصه‌هایی را جهت نقش‌آفرینی انتخاب می‌نماید. انتخاب عرصه‌ها امری نسبی و اختیاری است و باتوجه به توان گروه و نیاز منطقه می‌توان آنان را حذف، اضافه یا ترکیب کرد. در فصل قبل توضیحات کلی هر عرصه برای شما جهادگران ارائه شد در این فصل

نکات لازم در اجرای هر یک از عرصه‌ها فعالیت‌های ذکر گردیده است.

۳-۶-۱- فرهنگی

یکی از مهم‌ترین و تأثیرگذارترین عرصه‌های اردو و یکی از اهداف اصلی اردوهای جهادی این بخش می‌باشد که لازم است ابتدا شناسایی دقیق صورت گرفته و پس از آن در ۲ بخش فرهنگی داخلی و خارجی اردویی برنامه‌ی مورد نیاز جهت فعالیت صورت گیرد.

۳-۶-۲- شناسایی فرهنگی

هنگام شناسایی و بررسی یک منطقه از منظر فرهنگی بایستی عوامل مختلفی را در نظر گرفت، مهم‌ترین معیارهای بررسی یک منطقه عبارتند از:

- دین و مذهب اهالی روستا؛
- اماکن فرهنگی موجود در منطقه و میزان مشارکت و استقبال اهالی از آن؛
- وضعیت و سابقه‌ی حضور مبلغ یا روحانی در منطقه؛
- میزان استفاده از شبکه‌ای ماهواره‌ای و شبکه‌های داخلی؛
- ناهنجاری‌های اجتماعی به عنوان مثال میزان اعتیاد و دلایل گسترش آن؛
- تعصبات و اختلافات قومی و فامیلی و اختلافات سیاسی و مذهبی؛

- جمعیت نوجوان و جوان کافی برای اجرای برنامه‌های فرهنگی.

۳-۶-۳-گزینش و آموزش کادر فرهنگی

در انتخاب نیروهای بخش فرهنگی، تعهد و تخصص در کنار هم عامل موفقیت خواهد بود. اجرای برنامه‌های فرهنگی نیازمند جهادگران متخصص است. از این رو باید در گزینش نیروها به گونه‌ای عمل شود که مهارت‌های مورد نیاز برای تشکیل یک مجموعه‌ی فرهنگی تأمین شود.

برخی از مهم‌ترین مهارت‌های مورد نیاز برای فعالیت‌های فرهنگی عبارتند از:

- مهارت جذب و ارتباط‌گیری؛
- تجربه‌ی کافی در فعالیت‌های فرهنگی؛
- مطالعات فرهنگی و اعتقادی.

بعد از تعیین کادر فرهنگی می‌بایست مهارت‌ها و آموزش‌هایی به ایشان از طرق مختلف (آموزش توسط افراد باتجربه‌ی گروه، اساتید این حوزه، معرفی کتب و جزوات) داده شود به عنوان مثال:

- > مخاطب‌شناسی (کودک، نوجوان، جوان، بزرگسال)؛
- > مهارت‌های پیام‌رسانی (جذب، شناسایی، ارتباط)؛
- > اصول و فنون کلاس‌داری.

بهتر است که برای تدوین طرح درس و برنامه ریزی فعالیت‌ها از خود اعضای فرهنگی استفاده شود تا در حین طرح درس نویسی مهارت‌های آن‌ها سنجیده و هم‌چنین ارتقاء یابد.

۳-۶-۴- فرهنگی خارجی

برای برگزاری هرچه بهتر فعالیت‌های فرهنگی با مخاطب اقشار مختلف مردم نیاز به برنامه‌ریزی در موضوعات آموزشی، برنامه‌های تفریحی - ورزشی و برنامه‌های حوزه‌ی بانوان می‌باشد. با این تقسیم‌بندی می‌توان گفت عموم مردم منطقه‌ی هدف، درگیر فعالیت‌های فرهنگی گروه خواهند شد.

برنامه‌ریزی فرهنگی نامناسب ممکن است مشکلات و مسائلی نظیر موارد ذیل را به وجود آورد:

‣ ایجاد وابستگی و علاقه‌ی افراطی میان مربی و دانش‌آموز و واردشدن ضربه‌ی روحی به دانش‌آموزان پس از اتمام دوره و دوری از مربیان؛

‣ عدم تعریف ساز و کار ارتباط با دانش‌آموزان پس از سفر که موجب ناتمام ماندن حرکت فرهنگی آغازشده در منطقه شود؛

‣ عدم تدوین محتوا برای کلاس‌ها پیش از سفر، که موجبات سردرگمی و ناتوانی مربیان در بهره‌برداری از کلاس‌ها را فراهم می‌آورد؛

‣ عدم هدف‌گذاری دقیق، زمان‌بندی و تعیین تعداد و مراحل اجرایی و محتوایی کلاس‌ها، که توان ارزیابی نتایج کلاس‌ها را

از مسئولین سلب می‌کند؛

› گفتار و یا رفتار ناشایست اعضای کارگروه فرهنگی در مقابل اهالی منطقه‌ی هدف؛

› تأثیرپذیری مردم منطقه از فرهنگ شهرنشینی و غیربومی و تمایل به تشبه به سطح زندگی و رفتار شهری بر اثر تعامل با شرکت‌کنندگان در سفر؛

› در نظر نگرفتن اهمیت مشارکت اهالی در برنامه‌ها، مخصوصاً جوانان و نوجوانان؛

› در نظر نگرفتن حساسیت‌های دینی و اعتقادی در مناطق تلفیقی اهل تسنن و شیعیان (در این جور مناطق تلفیقی می‌بایست بیشتر روی اشتراکات تأکید شود)؛

› عدم حضور روحانی جهادگر در گروه؛

نمونه‌ای از فعالیت‌های فرهنگی قابل اجرا توسط گروه‌های جهادی به شرح زیر است:

« کلاس‌های تلاوت و روخوانی قرآن کریم؛

« کلاس‌های فرهنگی و تربیتی (با مشخص شدن سرفصل‌ها و موضوعات مشخص و مورد نیاز منطقه و نیز مسائل روز جامعه)؛

« اجرای تئاتر و نمایش عروسکی؛

« برگزاری نمازهای جماعت یومیه در مساجد منطقه؛

« مراسمات دعا، زیارت، مدیحه‌سرایی و نوحه‌خوانی؛

« حلقه‌های معرفت با حضور متخصصین فرهنگی گروه و اهالی (به تفکیک قشر، سن و جنسیت)؛

« دیدار با خانواده‌های شهدا، ایثارگران، آزادگان و محرومین و ...؛

« غبار روبی اماکن مذهبی (امامزاده، مسجد، گلزار شهدا و ...)

« مسابقات کتاب خوانی؛

« مسابقات پرسش و پاسخ؛

« اکران فیلم و مستندهای ارزشی؛

« رادیو اردو (مصاحبه با اهالی و جهادگران و پخش توسط بلندگو مسجد در صورت عدم مزاحمت برای اهالی)؛

« تهیه، تدوین و انتشار نشریه؛

« تجهیز مکان‌های فرهنگی و مذهبی مانند کتابخانه، مساجد، دارالقرآن و ...؛

« تغییر چهره‌ی منطقه با فضاسازی و ایجاد فضای فرهنگی؛

« برگزاری نمایشگاه و مراسمات در مناسبت‌های خاص.

پیوندی که میان جهادگران و اهالی روستا به واسطه‌ی حضور جهادگران در منطقه شکل می‌گیرد، می‌تواند گامی مؤثر جهت نشر روحیه‌ی جهادی و حفظ انگیزه و موجب تلاش و تکاپو در بین اهالی باشد. اما این پیوند نیازمند مستحکم شدن در طول زمان اردو و استمرار آن پس از اردو است؛

۳-۶-۵- فرهنگی داخلی

اگر تنها به مسائل فرهنگی مردم و منطقه پرداخته شود و از توجه به خود شرکت‌کنندگان غافل شویم، در بلندمدت ضربه‌ی بزرگی به پیکره‌ی گروه وارد می‌شود. در این خصوص ضمن انجام فعالیت مستمر، مداوم، متنوع و جذاب زمینه‌ی رشد جهادگران را فراهم می‌کنیم.



نمونه‌ای از فعالیت‌های فرهنگی داخلی به شرح زیر است:

- ◀ برگزاری نماز جماعت، مراسمات زیارتی، مدیحه‌سرایی و نوحه‌خوانی و ذکر توسل؛
- ◀ برنامه‌ها و مسابقات ورزشی؛
- ◀ برگزاری جلسات و نشست‌های شبانه با موضوعات آزاد، شبهات دینی و ...؛

- ◀ فضاسازی داخلی محل اردو؛
- ◀ تولید نشریه‌ی داخلی؛
- ◀ تهیه ره توشه‌ی سفر؛
- ◀ رزق فرهنگی؛
- ◀ کتابخانه‌ی داخلی؛
- ◀ پخش فیلم یا مستند و ارائه‌ی تحلیل یا هم‌اندیشی
پیرامون آن‌ها؛
- ◀ برگزاری اردوهای زیارتی، تفریحی و سیاحتی.

۳-۶-۶-عمرانی

گروه‌هایی که فعالیت عمرانی دارند به این عرصه باید دقت فراوان داشته باشند زیرا قوت و ضعف این عرصه مستقیماً در نتیجه‌ی اردو تأثیر می‌گذارد و به نوعی تابلو و خروجی ملموس اردو، همین عرصه می‌باشد.

در عرصه‌ی عمرانی توجه به نکات زیر ضروری است:

- از انتخاب پروژه‌های خارج از توان گروه جداً خودداری کنید و از طرفی نیز نباید پروژه را خیلی کوچک و سطحی در نظر گرفت؛
- پروژه‌هایی انتخاب کنید که اهالی به آن نیاز داشته باشند تا همراهی کنند؛
- سعی کنید تمام مصالح و مواد و ابزارآلات مورد نیاز خود را پیش‌بینی و از قبل تأمین کنید تا در حین برگزاری اردو با

مشکل مواجهه نگردید؛

- در صورت حضور دائم و برگزاری اردو در طول سال می‌توانید پروژه‌های بزرگ‌تر و مرحله‌ای (هر اردو یک بخش کار) نیز انتخاب کنید البته به شرط تحقق؛
- به این نکته توجه کنید که پروژه‌هایی انتخاب شود که امکان اتمام آن را داشته باشید.
- در احداث پروژه‌ها باید همه‌ی نکات و استانداردهای فنی و مهندسی رعایت شود.
- در نظر داشته باشید یکی از کمک‌های غیرنقدی می‌تواند تأمین مصالح و ملزومات پروژه‌های عمرانی باشد. لذا می‌توانید به سراغ کارگاه‌ها و تولیدکنندگان مربوطه بروید و بخشی از هزینه‌ی ساخت و ساز را به این صورت تأمین نمایید.



۳-۶-۷- علمی آموزشی

عرصه‌ی علمی آموزشی شامل فعالیت‌هایی به منظور ارتقای سطح علمی مخاطبین (در اکثر مواقع دانش‌آموزان) در مناطق محروم است که دارای حداقل ظرفیت‌های آموزشی می‌باشند. مسئول عرصه‌ی آموزشی با در نظر گرفتن شرایط اردو اولاً به عرصه‌های دیگر کمک می‌نماید تا با برنامه‌ریزی و تجمیع قوا و جلوگیری از هم‌پوشانی و موازی‌کاری به امور آموزشی، تخصصی عرصه‌ی خود بپردازند و دوماً چنانچه نیاز به آموزشی خاص برای منطقه و اهالی یا خود جهادگران می‌باشد که ذیل عرصه‌ی خاصی نیست، اقدام می‌نماید.

قابل ذکر است مسئول یا مسئولین آموزش باید سعی کنند بهترین، کاربردی‌ترین، مؤثرترین و به‌روزترین روش آموزش را شناسایی، در گروه نهادهی و با شرایط منطقه تطبیق نمایند. نیازسنجی امر مهمی در عرصه‌ی آموزش است، از ارائه‌ی آموزش‌های بی‌فایده و خارج از اولویت باید پرهیز کرد، لذا نیاز است تا تقویم و برنامه‌ی آموزشی برای اردو تهیه شود.



یکی از موضوعات فعالیت، ارائه‌ی آموزش‌های مربوط به دروس مدارس می‌باشد که این کار از طریق تدریس، مشاوره و ... صورت گرفته تا دانش‌آموزان منطقه به جبران عقب‌ماندگی تحصیلی خود بپردازند و بتوانند در عرصه‌های مختلف علمی موفق شوند.

۳-۶-۸- پژوهش جهادی

گروه‌های جهادی در چند سال گذشته رشد چشم‌گیری به لحاظ کمی و بعضاً کیفی داشته‌اند، این تعدد گروه‌های جهادی و رسانه‌ای شدن حرکت‌های جهادی، رسالت بزرگی را بر دوش آنان نهاده است و انتظار می‌رود مأموریت‌های جدیدی علاوه بر فعالیت‌های عمرانی، آموزشی، فرهنگی و بهداشتی را به عهده بگیرند؛ لذا در صورتی که به سمت کارآمدسازی گروه‌های جهادی حرکت نکنیم و این گروه‌ها نتوانند در حوزه‌ی تخصصی خود یعنی «بهره‌گیری از توان علمی و عملی اساتید دانشگاهی، دانشجویان و متخصصین رشته‌های مختلف جهت حل علمی مشکلات مناطق محروم» وارد شوند، بعید نیست ذره‌ذره جایگاه خود را در مناطق محروم و حتی دانشگاه از دست بدهند، خصوصاً گروه‌های جهادی دانشجویی که پرچم دار علم و دانش‌اند.

مزیت پژوهش جهادی نسبت به سایر پژوهش‌ها، ورود واقعی علم به حل مشکلات مردم است؛ لذا این عرصه یکی از حیاتی‌ترین عرصه‌های اردوی جهادی می‌باشد که گروه‌های جهادی باید به آن اهتمام ویژه‌ای بورزند تا بتوانند علاوه بر حل مشکلات مقطعی مردم در اردوی جهادی، آن مشکلات را نیز به صورت ریشه‌ای حل کنند.

برای فعالیت در این عرصه لازم است پس از انتخاب مسئول این عرصه و تشکیل تیم از بین افراد حاضر در اردو، موضوع دارای اولویت جهت پژوهش تعیین و پس از جمع‌آوری‌های داده‌های کتابخانه‌ای، در فرصت حضور در منطقه داده‌های میدانی جمع‌آوری شود و پس از مراجعت به دانشگاه با استفاده از توان اساتید و دانشجویان تحصیلات تکمیلی نسبت به تحلیل و تدوین پژوهش اقدام گردد.^۱



۳-۶-۹- بهداشت و درمان

عرصه‌ی بهداشت و درمان به ۲ بخش کلی آموزش و درمان تقسیم می‌گردد. آموزش امور بهداشتی به اهالی و درمان بیماری‌های اهالی، که بخش اول مهم‌تر و تأثیرگذارتر است به‌ویژه در بلندمدت و بخش دوم جذاب‌تر و پرمخاطب‌تر.

اگر چنانچه فردی جهت آموزش یا درمان در گروه وجود ندارد با رایزنی

۱. جهت کسب اطلاعات تکمیلی به بسته پژوهش جهادی مراجعه گردد.

با سازمان ها، دانشگاه ها یا اشخاص متخصص، حتماً از حضور چنین فرد یا افرادی در اردو بهره مند شوید. هم چنین می توانید هزینه ی یک یا چند پزشک بومی منطقه یا استان را متقبل شده و در اردو از حضورشان استفاده کنید که به طور رایگان اهالی را معاینه نمایند.

از جمله وظایف کارگروه بهداشت و درمان می توان به موارد زیر اشاره کرد:

□ تهیه ی فهرست جامعی از نیازهای بهداشتی - درمانی منطقه ؛

□ برنامه ریزی استقرار واحدهای پزشکی در یک یا چند محل مناسب؛

□ نیازسنجی اقلام دارویی مورد نیاز و هم چنین هدایای بهداشتی؛

□ برنامه ریزی جهت ارتقا سطح سلامت مردم منطقه.

۳-۶-۱۰- ساختار تیم درمان

تیم درمان شامل رشته های مختلفی است که توصیه می شود برای بهبود کیفیت خدمت رسانی، بدنه ی تیم متشکل از اساتید، افراد فارغ التحصیل و دانشجو باشد. توجه شود که این تیم بندی باتوجه به نحوه ی اعزام نیروها (کلینیکی، سیار، هوم ویزیت (و ظرفیت گروه ها تغییر می کند):

■ پزشک؛

■ پرستار؛

■ داروساز؛

■ ماما؛

- کارشناس بهداشت؛
- تیم دندانپزشکی؛
- تیم دامپزشکی؛
- کارشناس علوم آزمایشگاه؛
- تیم توانبخشی: فیزیوتراپیست، شنوایی شناس،
بینایی سنج، گفتاردرمان و کاردرمان؛
- مشاوره و روانشناس؛
- کارشناس تغذیه.

۳-۶-۱۱- نحوه‌ی اعزام و فعالیت تیم‌ها

تیم‌های درمانی به صورت‌های مختلفی می‌توانند در روستاها فعالیت کنند و باتوجه به چگونگی آن، کارکرد و الزامات هر کدام متفاوت می‌شود. لذا لازم است تا گروه از قبل باتوجه به اطلاعات حاصل از شناسایی و برنامه‌ی خود، نحوه‌ی اعزام‌ها را مشخص کرده و باتوجه به آن، برنامه‌ریزی کرده باشد.



حضور در منطقه و ارائه ی خدمات به ۳ شکل قابل اجراست:

- سیستم کلینیکی مستقر در یک روستا (ثابت)؛
- سیستم اعزامی متمرکز روستا به روستا (سیار)؛
- سیستم اعزامی غیرمتمرکز روستا به روستا (دوار، هوم ویزیت).

۳-۶-۱۲- دام پروری و کشاورزی

شغل و محل کسب درآمد بیشتر مردم مناطق کم برخوردار، دام پروری و کشاورزی است که باتوجه به پیشرفت های علمی در این حوزه ها، می توان به درآمد پایدار دست یافت، با این وجود هم چنان روش های سنتی زمان بر، کم بازده و پر هزینه در این مناطق مرسوم است. به همین لحاظ فعالیت در این عرصه می تواند تأثیر مستقیمی بر زندگی مردم بگذارد که متأسفانه چندان مورد توجه قرار نگرفته است.



اهالی مناطق نیاز به آموزش‌های فراوانی در این بخش دارند، از جمله برکات این فعالیت‌ها علاوه بر آن‌که باعث بهره‌وری اقتصادی بیشتر می‌گردد، از مهاجرت به شهرها و بیکاری جلوگیری می‌نماید. گاهی یک طرح کشاورزی یا دام‌پروری و یا حتی اصلاح روش‌های سنتی چهره‌ی یک منطقه را متحول می‌نماید.

تشکیل تیم دام‌پزشکی و دام‌پروری از بین دانشجویان و فارغ‌التحصیلان دانشگاهی و دعوت از دام‌پزشکان جهت حضور در حرکت‌های جهادی و فعالیت ایشان در زمینه‌های مشاوره، درمان و بهبود شرایط دام‌پروری می‌تواند زمینه‌ساز اثرات فرهنگی و اقتصادی در منطقه هدف گروه باشد.

۳-۶-۱۳- اشتغال‌زایی و کارآفرینی

اهتمام به اشتغال‌زایی و کارآفرینی باتوجه به شرایط منطقه و توان آن (که متأسفانه معمولاً مورد غفلت گروه‌ها قرار می‌گیرد) باعث خودکفایی، رشد و استقلال منطقه می‌گردد و آن را از بسیاری از فعالیت‌های اردوهای جهادی بی‌نیاز می‌نماید.

هدف اصلی در جهاد اشتغال‌زایی روستایی که توسط گروه‌های جهادی انجام می‌گیرد را می‌توان چنین بیان نمود: «ایجاد و یا توسعه‌ی اشتغال مولد و پایدار در راستای استفاده‌ی حداکثری از منابع موجود در مناطق محروم کشور با هدف بالابردن سطح تولید ملی و نرخ اشتغال»
اهداف فرعی:

۱. ترویج و توسعه‌ی فرهنگ کار و تلاش در بین اهالی روستاها از طریق الگوسازی کارآفرینان موفق بومی؛

۲. جلوگیری از مهاجرت روستاییان به شهر و تلاش در جهت مهاجرت معکوس؛
۳. کاهش معضلات اجتماعی ناشی از بیکاری در مناطق محروم؛
۴. ترویج خودباوری و توسعه و آبادانی مناطق به دست خود اهالی؛
۵. افزایش امید به زندگی در مناطق روستایی.

در اشتغال‌زایی روستایی، گروه جهادی با ایجاد کارگروه اقتصادی و اشتغال‌زایی پس از شناسایی ظرفیت‌های محیطی و ارزیابی اقتصادی آن‌ها از طریق مصاحبه با کارآفرینان برتر منطقه و مسئولین نهادهای ذیربط و انجام بازدیدهای میدانی، در جهت به هم‌رسانی منابع و ترویج ایده‌ها و طرح‌های دارای اولویت اقدام می‌نماید.^۱

۳-۶-۱۴- رسانه

مهم‌ترین فعالیت روابط عمومی ثبت، گردآوری، تنظیم و تدوین، دسته‌بندی و نگهداری اطلاعات و فعالیت‌های هدفمند و دقیق گروه است. به تعبیری دیگر، ساز و کاری برای ایجاد حافظه‌ی تاریخی گروه‌های جهادی در جهت نشر و اشاعه‌ی این حرکت مردمی و خودجوش می‌باشد.

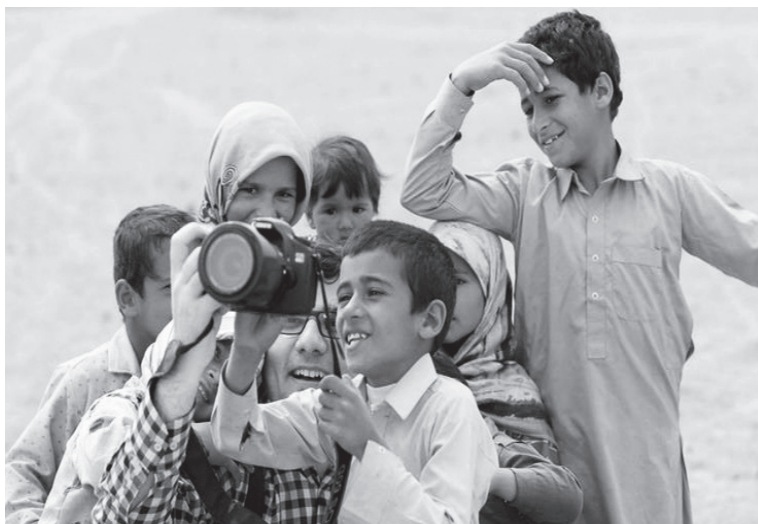
۱. برای آشنایی بیشتر به مجموعه‌ی جزوات توسعه‌ی اشتغال روستایی مراجعه گردد.

حتماً فعالیت‌های گروه چه قبل، چه حین و چه پس از اردو، حتی جلسات گروه را مستند کنید. اهمیت روابط عمومی و تبلیغات را برای اعضاء گروه روشن نمائید تا در آینده با مشکلات و شبهات مواجه نگردید و آن‌ها نیز خود به یک مبلغ گروه جهادی تبدیل شوند؛ اما سعی کنید که حتماً یک تیم رسانه‌ای مستقل تشکیل بدهید. این تیم در حین اردو به صورت کامل وظیفه‌ی تصویربرداری و ثبت فعالیت‌ها و سوژه‌ها را بر عهده داشته باشد.

برای کار رسانه‌ای لازم نیست حتماً خیلی ابزار و وسایل ویژه‌ای داشته باشیم؛ با دوربین تلفن همراه و با استفاده از فضای مجازی می‌توان خیلی از زیبایی‌های فعالیت‌های جهادی را رسانه‌ای کرد. البته باید برای تجهیز تیم رسانه‌ای گروه جهادی برنامه‌ریزی کنید. در ابتدای کار می‌شود این ابزار را به صورت اجاره‌ای و امانی نیز تهیه کرد و یا با استفاده از ابزارهای ساده و در دسترس مانند گوشی‌های همراه این مهم را انجام داد.

برکات و مزایای تبلیغات هنرمندانه:

- ۱- ثبت موفقیت‌ها و دستاوردها و سایر رویدادها؛
- ۲- فراهم شدن زمینه‌ی مرور رویدادهای گذشته و ایجاد امکان ارزیابی نقاط ضعف و قوت؛
- ۳- زمینه‌سازی تسهیل و تقویت فرآیند انتقال تجربیات؛
- ۴- ابزاری برای ثبت نظریه‌ها و ایده‌ها؛
- ۵- ابزاری برای الگوبرداری در جهت رشد و بالندگی گروه‌های جهادی.



قبل از اردو؛

› گزینش نیروی مناسب (عکاس، تصویربردار، مسؤل فضای مجازی، نویسنده و ...)

› تهیه ی تجهیزات (دوربین تصویربرداری و عکاسی، وسایل ضبط صدا، لب تاب و اینترنت) این وسایل ممکن است متعلق به اعضای گروه باشند و ممکن است با صرف بودجه کرایه شوند. در صورت تأمین نشدن بودجه ی لازم با تجهیزات ابتدایی همانند تلفن همراه این کار صورت می گیرد؛

› تهیه ی لیست جهادگران خاص و موفق گروه (دانشجوی دکترا، برگزیدگان المپیاد، و هر فردی که از نظر رسانه ای دارای ارزش است)؛

› تهیه ی لیستی از کارویژه های کارگروه های فرهنگی، عمرانی، درمان، کارآفرینی، علمی، دامپروری و کشاورزی

جهت پوشش رسانه‌ای عکس و فیلم؛

› تهیه‌ی لیستی از جلسات مهم درون‌گروهی و برون‌گروهی با مسئولین منطقه و مردم برای پوشش رسانه‌ای عکس و فیلم؛

› تهیه‌ی سناریوی مستند اصلی گروه جهادی (مستند، کلیپ و یا نماهنگ)؛

› تعیین مسئولین نگهداری از تجهیزات، و آرشیوسازی تمامی راش‌ها و تصاویر؛

› شروع به فعالیت و روزشمار در شبکه‌های اجتماعی گروه جهادی قبل از اردو؛

› هماهنگی با رسانه‌ها و خبرگزاری‌ها برای پوشش خبری اردوی جهادی.

حین اردو؛

« شروع مستندسازی از افتتاحیه و آغاز سفر؛

« اعزام به همراه همه‌ی عرصه‌ها برای تهیه‌ی فیلم و عکس؛

« ضبط مطابق سناریوی از پیش تعیین شده؛

« پوشش اتفاقات خاص، شادی‌ها، عکس‌یادگاری از خود جهادگران؛

« آرشیوسازی عکس و فیلم؛

« تهیه‌ی محتوای فضای مجازی به صورت روزانه؛

« تدوین و تهیه‌ی کلیپ برای فضای مجازی به صورت روزانه

و پخش در محل اسکان خود جهادگران؛
« پوشش خبری در خبرگزاری‌ها.

بعد از اردو:

- تدوین نهایی مستند؛
- تولید محتوای ماهانه در فضای مجازی به منظور ارتباط جهادگران با رسانه‌ی گروه؛
- برگزاری مسابقه‌ی خاطره‌نویسی؛
- برگزاری نمایشگاه عکس اردوی جهادی؛
- ارتباط با صداوسیما و دبیرخانه جشنواره‌ی عمار برای اکران مستند جهادی.

۳-۶-۱۵- جهاد اداری و مطالبه‌گری

یک بخش اعظم و پر خیر و برکت، همین عرصه است. تمام مسئولین اردو باید به نحوه و اهمیت مطالبه‌گری و جهاد اداری اشراف کامل داشته باشند. در این بخش ضمن شناسایی مشکلات اداری منطقه باید با تمام توان در مسیر حل این معضل یا معضلات گام برداشت. باید به این نکته توجه داشت که ما شاید بتوانیم در سال یک ماه در منطقه حضور داشته باشیم ولی این مسئولین محلی و بومی منطقه هستند که هم در طول سال در محل حضور دارند و هم وظیفه دارند (البته در حد توان) که مشکلات را شناسایی و حل کنند.

قابل ذکر است بعضی مشکلات نیاز به پیگیری در استان یا پایتخت را دارد که گروه می‌تواند با برنامه‌ریزی صحیح برای آن نیز راه‌چاره‌ای بیاندیشد. گروه می‌تواند برای این مهم، یک یا چند مسئول و یا تیم ویژه انتخاب کند و یا می‌تواند با توجیه تمام مسئولین گروه همه‌ی آن‌ها را به توجه و پرداختن به این امور سوق دهد. در برخورد با مسئولین محلی بسیار دقت کنید که این امر ملاحظات و ظرایف فراوانی دارد.^۱

۳-۷-آشنایی با بخش ستادی اردو

هر یک از افراد حاضر در اردو دارای مسئولیتی هستند و همین پذیرش مسئولیت و تقویت حس پاسخگویی می‌تواند در جهت رشد ایشان کارساز باشد. در اردوهای جهادی وظایف کادر اصلی گروه از اهمیت بیشتری برخوردار است که در ادامه تشریح می‌گردد.

۳-۷-۱-مسئول اردو

مسئول اردو وظیفه‌ی هماهنگی کلان بین معاونت‌های عملیاتی و ستادی را برعهده دارد و لازم است اقدامات زیر را انجام دهد:

- نظارت و هماهنگی بر فعالیت تمامی ارکان اردو؛
- تعیین افراد متناسب تصدی مسئولیت‌های اردو و تقسیم وظایف؛
- مرجع مشورت و تصمیم‌گیری نهایی و رسیدگی به امور؛

۱. ر.ک: بخش مطالبه‌گری در فصل اول.

- رایزنی با مسئولین ملی، منطقه‌ای و استانی برای تقویت کارآمدی فعالیت‌های محرومیت‌زدایی؛
- پاسخگویی و ارائه‌ی گزارش به مسئولین و حامیان گروه؛
- کادرسازی و انتقال تجربیات.

۳-۷-۲- جانشین اردو

فرد دوم اردو می‌باشد و تمام یا بخشی از وظایف مسئول اردو را در زمان حضور یا عدم حضور وی (طبق توافق و برنامه‌ریزی از پیش مشخص شده) بر عهده دارد. تعریف مسئولیت جانشین اردو، بنا به نظر مسئول اردو، مسئولین گروه یا اساس‌نامه و چارت گروه صورت می‌گیرد.

۳-۷-۳- مسئول مالی

برنامه‌ریزی برای مدیریت دقیق منابع، تأمین بودجه‌ی تخمینی از منابع مالی سالم، ثبت و ضبط اسناد مالی و در نهایت تسویه حساب و گزارش مالی به مجموعه‌های مرتبط به عهده‌ی مسئول مالی است. وی باید از مقدار هزینه‌کرد اردو به صورت روزانه، به مسئول گروه گزارش داده و هم‌چنین در جلوگیری از اسراف و خرج‌کردن هزینه‌های اضافی اهتمام ویژه داشته باشد.

در برنامه‌ریزی مالی همیشه مقداری از اعتبارات خود را خارج از محاسبات و برنامه‌ریزی‌ها قرار دهید تا در مواقع اضطراری از آن‌ها استفاده کنید.

توجه نمایند که حرکت جهادی یک امر خیر با نیت الهی است، نباید هدف وسیله را توجیه کند. باید تمام دقت خود را بکنید تا خدای ناکرده به طور ناخواسته ذره‌ای شبهه‌ی مالی و هزینه‌کرد یا روش غیراخلاقی و غیرقانونی، ارزش عمل خیر جهادگران را به هدر ندهد.^۱

۳-۷-۴- مسئول پشتیبانی (تدارکات)

تمامی فعالیت‌های تدارکاتی و پشتیبانی بر عهده‌ی این واحد است. وظیفه‌ی واحد پشتیبانی، قبل از هجرت، آغاز تا پس از اردو ادامه دارد. چند نمونه از وظایف پشتیبانی به شرح ذیل می‌باشد:

- تأمین اقلام مورد نیاز اردو؛
- طبخ و توزیع غذا و ارائه‌ی برنامه غذایی؛
- فراهم نمودن ملزومات کلاس‌ها، مراسم‌ها و سایر برنامه‌های گروه در منطقه؛
- تأمین امکانات حداقلی و ضروری مثل امکانات بهداشتی، وسایل خنک‌کننده یا گرم‌کننده و ...؛
- تدارک وسایل نقلیه‌ای و ترابری؛
- انبارداری فرهنگی و پشتیبانی؛
- مدیریت امور فنی و اجرایی؛
- پشتیبانی مراسمات و توزیع ارزاق؛
- جمع‌بندی لیست خرید روزانه و ارائه به مسئول خرید؛

۱. جهت کسب اطلاعات تکمیل به فصل اول این جلد و یا کتاب دست به دست جهاد مراجعه نمایید.

□ تهیه‌ی میان وعده‌ها و ارسال به محل انجام پروژه‌ها و برنامه‌ها.

دقت داشته باشید که در تدارک امکانات مورد نیاز و ضروری جهادگران نباید متجملانه و خارج از عرف منطقه برخورد کرد.

در ادامه به شرح نکاتی درخصوص برخی وظایف اصلی بخش پشتیبانی می‌پردازیم:

الف: تغذیه

به تغذیه‌ی جهادگران اهمیت ویژه‌ای دهید. تغذیه نقش مهمی در اردو و سلامت شرکت‌کنندگان دارد. اهمیت به تغذیه با روحیه‌ی جهادی و عدم تجمل‌گرایی منافاتی ندارد.

برای تهیه یا طبخ غذا روش‌های متفاوتی وجود دارد، اعم از پخت توسط خود گروه تا خرید و یا همراه کردن آشپز همراه گروه. مسئول آشپزخانه (یا پشتیبانی) باید نسبت به شرایط گروه بهترین روش را انتخاب نماید و تلاش کند تا غذا همیشه به موقع در اختیار جهادگران باشد. تأخیر در وعده‌ی غذایی یا غذای نامناسب تأثیر مستقیم در کارایی گروه دارد.

نکاتی در مورد تغذیه جهادگران:

- در بین وعده‌های غذایی نقش صبحانه از دیگر وعده‌های غذایی بیشتر است، سعی کنید مقوی‌ترین و کامل‌ترین مواد غذایی موجود را در اختیار شرکت‌کنندگان قرار دهید؛
- حتماً به وضعیت جوی و تغذیه‌ی عمومی و زیستی منطقه توجه ویژه داشته باشید، گاهی اوقات مردم منطقه نسبت

به این شرایط (خوراک و آب آشامیدنی، حشرات و ...) مقاوم هستند ولی ممکن است برای افراد تازه‌وارد این‌گونه نباشد؛

• سعی کنید یک برنامه‌ی کامل غذایی شامل وعده‌ها و میان‌وعده‌ها پیش از اردو تهیه کنید و در این برنامه تمام نیازهای ضروری جهادگران را در نظر بگیرید. براساس این برنامه می‌توان لیست خرید کاملی را تهیه نمود؛

• در تعیین برنامه‌ی غذایی به سلامت غذا و تناسب آن با شرایط سفر دقت کنید؛

• عدم افراط و تفریط در حجم و تنوع غذا را رعایت کنید. (مبنا در تغذیه‌ی شرکت‌کنندگان باید تمرین روحیه‌ی قناعت، ساده‌زیستی و دوری از تجمل باشد)؛

• به ترکیب غذاها و دسرها دقت کنید که بچه‌ها دچار سردی یا گرمی نشوند؛

• میوه، سبزیجات، مایعات و ... در برنامه‌ی غذایی در نظر بگیرید؛

ب: خرید

مسئول خرید باید مسئولین گروه را توجیه کند تا هر نیازی که دارند، زودتر از موعد به اطلاع وی برسانند تا با آگاهی و اطلاعات کامل و با حوصله خرید نماید. وی باید به فروشگاه‌های منطقه اشراف کامل داشته باشد تا بتواند نیازهای گروه را رفع نماید.

مسئول خرید باید دقت کند ضمن این‌که به گروه ضرری وارد نشود، حتی‌المقدور از افراد یا مناطقی خرید کند که سود آن مستقیم یا غیرمستقیم

به اهالی مناطق محروم برگردد. با رابطه‌ی خوب و رایزنی با فروشندگان و رانندگان محلی می‌توان هم هزینه‌ی اردو را کم کرد و هم این‌که بخش عمده‌ی خرید و ارسال آن را توسط اهالی و رایگان انجام داد.

ج: ترابری

وظیفه‌ی ترابری تهیه‌ی وسیله‌ی نقلیه برای عرصه‌ها و بخش‌های گروه، متناسب با نیاز آن‌ها است. باید از پیش رایزنی‌های لازم را جهت تهیه‌ی خودروی مورد نیاز انجام داده و برنامه‌های اردو را با همکاری مسئول اردو و جانشین اردو متناسب با حجم فعالیت و تعداد خودروها تهیه نمود. از دیگر وظایف مسئول ترابری، تدارک وسیله‌ی نقلیه از محل اعزام گروه تا منطقه و بالعکس می‌باشد. هم‌چنین ممکن است گروه در انتهای اردو و یا میانه‌ی اردو به منطقه‌ای دیگر برای زیارت و یا تفریح و ... منتقل شود

نکاتی پیرامون ترابری اردو:

■ در تعیین نوع و تعداد وسایل نقلیه به تناسب وسایل نقلیه با شرایط جغرافیایی منطقه و تعداد آن‌ها برای حمل و نقل روزانه‌ی افراد به سمت پروژه‌های عمرانی و فرهنگی و ... دقت کنید؛

■ باید از پیش رایزنی‌های لازم را جهت تهیه‌ی خودروی مورد نیاز انجام داده و برنامه‌های اردو را متناسب با تعداد خودروها تهیه نمود؛

■ گروه پیش‌قراول، لیستی از وسایل نقلیه‌ی روستاهای فعالیت گروه را که می‌تواند در شرایط ویژه در اختیار اردو قرار بگیرد، تهیه نماید تا در شرایط خاص بتوان با صرف هزینه از این وسایل استفاده نمود؛

- برای حفظ سلامتی جهادگران سعی کنید وسیله را همراه راننده تحویل بگیرید و در صورتی که وسیله در اختیار داشتید به هیچ وجه وسیله را لحظه‌ای در اختیار افراد کم تجربه قرار نداده و دقت داشته باشید که تجربه‌ی رانندگی در جاده و روستا با تجربه‌ی رانندگی در شهر بسیار متفاوت است؛
- در صورتی که وسیله‌ای را بدون راننده از اهالی و یا سازمان‌ها به امانت می‌گیرید، از صحت وسیله اطمینان حاصل کنید و پیش از تحویل، تمامی مشکلات وسیله را یادداشت کرده و به امضای صاحب وسیله برسانید.

د: اسکان

پیش از استقرار، تمهیدات لازم جهت تجهیز محل استقرار به امکانات امنیتی و رفاهی، برعهده‌ی واحد پشتیبانی است.

> محل اسکان می‌بایست نزدیک به محل کار گروه باشد؛

> ترجیحاً از مدارس شبانه‌روزی استفاده کنید؛

> اسکان برادران در فاصله‌ی مناسبی از اسکان خواهران قرار گیرد. بهتر است اسکان خواهران محصور و دور از دید و محل تردد باشد؛

> ترجیحاً دارای آشپزخانه و یا محلی برای طبخ غذا باشد. البته در صورتی که خود گروه طبخ غذا را انجام می‌دهد؛

> بهترین محل اسکان را به خانم‌ها اختصاص دهید تا نیاز به پشتیبانی زیادی نباشد.

۳-۷-۵-مسئول خواهران

حضور خواهران در اردو و گروه باتوجه به این که بخش قابل توجهی از مخاطبان گروه های جهادی را کودکان و خانواده ها تشکیل می دهند، از اهمیت فراوانی برخوردار است. این موضوع به حدی مهم است که عدم حضور آنان ممکن است ضربه ی بزرگی به اردو بزند. این حوزه ملاحظات فراوانی دارد که باید در نظر گرفت. خواهران در اردوهای جهادی در همه ی عرصه ها مطابق علاقه و توانمندی هایشان می توانند فعالیت کنند و محدودیتی وجود ندارد. فقط در کارگروه عمرانی به دلیل فرهنگ مناطق هدف در تکریم بانوان، امکان حضور بانوان در این کارگروه به صورت عملیاتی وجود ندارد.

› محل اسکان و وسیله ی ایاب و ذهاب خواهران جدا از آقایان ولی کاملاً تحت نظر و مراقبت و محیطی ایمن و عاری از مشکل و مزاحمت احتمالی باشد؛

› یکی دو نفر از آقایان حتماً در روستای فعالیت خواهران حضور داشته باشند تا مشکلی پیش نیاید؛

› حدود شرعی و اخلاقی در ارتباط بین خواهران و برادران رعایت شود و در مجموع ارتباطات بین خواهران و برادران به حداقل برسد؛

› حتماً از رابط محرم برای ارتباط بین خواهران و برادران استفاده کنید؛

› اگر متاهلی در گروه نباشد فقط مسئول خواهران با مسئول برادران در ارتباط باشند؛

› در میزان حضور و تعداد خانم ها دقت کنید، حضور بیش از

حد و نیاز مسلماً به اردو ضربه وارد می‌کند و تعداد کم باعث معذب بودن و آزرده‌گی خانم‌ها می‌گردد؛

› همیشه از وسائل ارتباطی ایمن، بدون مشکل و در دسترس جهت ارتباط با خواهران استفاده کنید و برای این مسئله همیشه لوازم یدکی و ضروری در اختیار آن‌ها قرار دهید؛

› گزارش و یا فیلمی از اردوهای قبلی برای خواهران پخش شود تا با فضای اردوی جهادی آشنا شوند، هم‌چنین مخاطرات احتمالی اردو از قبل برای آن‌ها ترسیم شود؛

› به خواهران گوشزد کنید که مشخصات و یا تلفن همراه و اطلاعات خصوصی خود را در اختیار اهالی قرار ندهند؛

› البته برخی گروه‌ها اردوی هم‌زمان خواهران و برادران برگزار نمی‌کنند، به خصوص گروه‌های بومی که هماهنگی و پشتیبانی کم‌تری نیاز دارند.

۳-۷-۱- وظایف مسئول خواهران

« مدیریت مسائل و موضوعات مرتبط با خواهران؛

« شناسایی توانمندی‌های شرکت‌کنندگان و استفاده‌ی صحیح از این توان و استعدادها؛

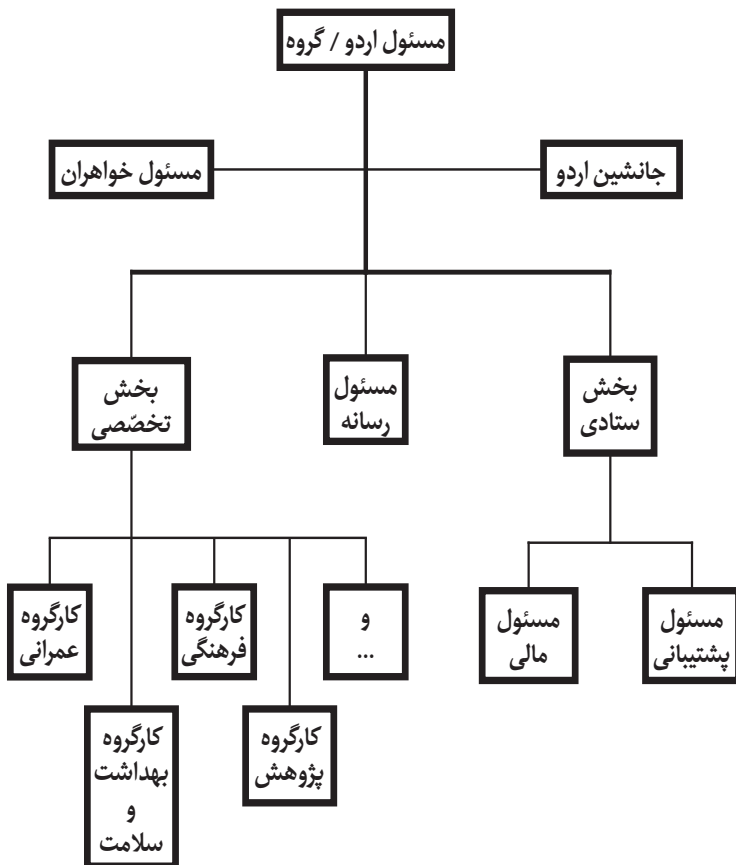
« برنامه‌ریزی برای فعالیت‌ها و تقسیم وظیفه بین شرکت‌کنندگان؛

« مدیریت جلسات خواهران و ارائه‌ی مشکلات و درخواست‌ها به مسئولین گروه؛

« حل مشکلات مربوط به خواهران (در حدّ توان)؛

« نظارت بر اجرای فعالیت های خواهران؛

« هماهنگی و پاسخ گویی به مسئول اردو.



۳-۸- نکات و اقدامات پس از اردو

پس از اردو لازم است تا تیم مدیریت ستاد و عرصه‌ها، به بررسی نقاط قوت و ضعف بپردازند تا در مسافرت‌های آتی این مشکلات حل شود. ضمناً برنامه‌ریزی‌های لازم جهت حرکت‌های مستمر گروه در منطقه نیز صورت گیرد. قابل توجه است که اردو تنها یک بخش از پازل فعالیت‌های گروه است که نتیجه‌ی آن زمانی به بار می‌نشیند، که تمام فعالیت‌ها و کارهای صورت گرفته به نحو احسن به پایان برسد.

۳-۸-۱- پیگیری و تداوم

اگر چنانچه بخشی از کارها و پروژه‌ها نیمه‌کاره بماند (حتی بخش خیلی کوچکی) تقریباً فعالیت‌ها بی‌اثر می‌شود و شیرینی آن‌ها را نه شرکت‌کنندگان و نه مردم، نخواهند چشید. بر همین اساس اگر به هر دلیلی (کمبود وقت، سنگین و بزرگ بودن پروژه، مشکلات احتمالی و ...) نتوانستیم فعالیت‌ها و پروژه‌ها را به پایان برسانیم، چند روش پیشنهاد می‌گردد.

- ◀ باقی ماندن تعدادی از شرکت‌کنندگان در محل؛
- ◀ برگزاری اردو در زمان کوتاهی پس از پایان اردو؛
- ◀ هماهنگی با گروه‌های دیگر جهت ادامه‌ی کار؛
- ◀ سپردن امور به مسئولین محلی یا مردم منطقه؛
- ◀ مدیریت غیرحضورى مانند: پرداخت هزینه و اتمام پروژه توسط افراد دیگر.

در هر زمان از برگزاری اردو به هر دلیل متوجه شدید که توان اتمام پروژه‌ها را ندارید، با مسئله به طور منطقی برخورد کنید؛ نه به اعضای گروه و مسئولین اردو فشار وارد آورید نه امور دیگر را به طور کامل تعطیل کنید. فقط به یک پروژه بپردازید و به امور خطرناک که برای شرکت‌کنندگان آسیب‌رسان است، دست نزنید (مانند اضافه‌کاری یا شب‌کاری بیش از حد یا رانندگی در شب و ...). در جریان باشید که تعدادی از جهادگران به همین دلایل دچار آسیب‌های جانی و جراحات شده‌اند. اگر در منطقه توقع کاذب ایجاد نکرده باشید، به راحتی می‌توانید این مشکل را مدیریت کنید.

۳-۸-۲- تسویه حساب و امور اداری

حتماً دقت کنید تا تمام امور اداری با سازمان‌ها و نهادهای همکار به خصوص تسویه حساب‌های مالی را به طور کامل انجام دهید.

۳-۸-۳- ارائه‌ی گزارش و رسانه‌ای کردن فعالیت‌ها

از فعالیت‌های گروه به طور کامل و به شکل‌های مختلف (مکتوب، فیلم و عکس و ...) گزارش تهیه نمائید و در اختیار مسئولین و دست‌اندرکاران ذیربط قرار دهید. تا ضمن گسترش و معرفی این حرکت‌های خدایسنده، مسئولین و نهادها نیز با فعالیت‌های گروه آشنا شوند و روند همکاری‌های آتی آنان با گروه تسهیل گردد. هم‌چنین می‌توانید گلچین این فعالیت‌ها را از طریق رسانه‌های جمعی به اطلاع عموم مردم برسانید.

حتماً تمام اعضای گروه چه شرکت‌کنندگان و چه آن‌هایی که نتوانستند در اردو شرکت کنند را نیز به شکلی جذاب در جریان فعالیت‌ها و نتایج

اردو قرار دهید، که این امر برکات فراوانی دارد، مانند دلگرمی و هم‌افزایی بیشتر، جذب نیرو، تصمیم‌گیری بهتر برای آینده و

۳-۸-۴- تهیه‌ی آمار و اطلاعات تکمیلی

چنانچه در توان گروه است، سعی کنید اطلاعات کامل و شناسنامه‌ای از منطقه تهیه و تدوین نمایید، تا علاوه بر استفاده برای گروه، در اختیار گروه‌های دیگر و مسئولین محلی و کشوری قرار دهید. تلاش کنید؛ آمار و اطلاعات دقیق، علمی، کامل و جامع باشد. البته قابل ذکر است در حفاظت و نگهداری از این اطلاعات کوشا باشید و آن‌ها را در اختیار هرکسی قرار ندهید.

۳-۸-۵- حفظ ارتباط با مردم و مسئولین محلی

یکی از مهم‌ترین و اصلی‌ترین وظایف گروه‌های جهادی حفظ ارتباط با مردم و مسئولین محلی و مراجعه دو یا چند باره به منطقه است و چنانچه در توان گروه است، بعضی از نیازهای منطقه و اهالی را به طور غیرمستقیم پیگیری نمایند. سعی کنید قبل از اردوی بعدی که در منطقه برگزار می‌کنید، به منطقه سرکشی نمایید تا هم از مسئولان زحمت‌کش و مردم تشکر و قدردانی نمایید و هم پیگیر روند کار و نتایج پروژه‌ها باشید.

۳-۸-۶- تشکیل گروه جهادی در منطقه

یک منطقه بیمه خواهد شد اگر روحیه ی جهادی در آن منطقه نهادینه گردد، بر همین اساس با تربیت نیروهای مخلص و با روحیه ی جهادی و آشنا به فعالیت های جهادی سعی کنید، ابتدا حرکت جهادی را آغاز، سپس تثبیت و درنهایت نهادینه کنید.

ظرفیت بالقوه ی فراوانی در کشور وجود دارد که می توان آن ها را بالفعل نمود. پایگاه های بسیج، مساجد، هیئات و دانشگاه ها محل مناسبی برای شناسایی چنین استعدادهایی است. تشکیل گروه جهادی از مردم منطقه را جزء اولویت های کاری خود قرار دهید، که خیر و برکت این امر فراوان و بی شمار می باشد و ارزش اردوی جهادی را چند ده برابر می نماید.

۳-۸-۷- قدردانی

می توان با برگزاری برنامه ای از جهادگران و نیز مسئولین و خیرین دعوت کرده و ضمن ارائه ی گزارش سفر، از زحمات آن ها قدردانی کنید.

می توانید در این برنامه به همراه جهادگران، خانواده ها را نیز دعوت کنید؛ این امر در ترغیب خانواده ها به حضور فرزندانشان در این فعالیت ها کمک می کند.

۳-۸-۸- نظرسنجی

حتماً در پایان کار از تمام شرکت کنندگان، مردم و مسئولین نظرسنجی کتبی و شفاهی به عمل آورید و آن را در نمودارهای مشخص ثبت و در اختیار مسئولین گروه قرار دهید.

۳-۸-۹- نقد و بررسی اردو

پس از اردو با حضور فعالین اردو جلسه‌ای برگزار کرده و نقاط ضعف و قوت اردو را بررسی نمایید. هم‌چنین تجربیات کسب‌شده را ثبت و در اختیار سایر مسئولین گروه قرار دهید تا در برنامه‌های بعدی از این تجربیات استفاده نمائید.

در یک نگاه کلی بررسی کنید آیا گروه در مسیر صحیح و از پیش تعیین‌شده، مطابق اساس‌نامه و برنامه‌های خود و سند چشم‌انداز حرکت‌های جهادی و برنامه‌های استانی حرکت می‌کند یا خیر و پس از حصول نتایج مورد نظر؛ تصمیم درست را برای آینده بگیرید.

۳-۸-۱۰- انتقال تجربیات و کادرسازی

یک موضوع اساسی که مسئولین گروه و اردوی جهادی می‌بایست همواره در نظر بگیرند این است که به فکر تربیت کادر و انتقال تجربیات باشند؛ در غیر این صورت دچار بحران نیروی انسانی در سال‌های بعدی خواهند شد. گروه‌های فراوانی بودند که روزگاری در اوج به سر برده و موفقیت‌های زیادی را کسب کردند اما به دلیل در نظر نگرفتن این ملاحظه پس از چندی کارایی لازم خود را از دست دادند.

روش‌های مختلفی بدین منظور توسط گروه‌های جهادی انجام می‌شود، به‌عنوان مثال:

- در حین اردو تعدادی از جهادگران مستعد و علاقه‌مند را در هر عرصه‌ی شناسایی کرده و در کنار جهادگران و دوستان باتجربه قرار دهید؛

- کادر اصلی گروه را از جهادگرانی بگذارید که چند دوره سابقه‌ی حضور دارند. به علاوه هرکسی که مسئولیت را تحویل داد به عنوان مشاور در کنار مسئول جدید قرار گیرد؛
- هر مسئول جدیدی می‌بایست در تعامل کامل با مسئول سابق قرار گرفته و از تجارب او استفاده کند؛
- ترتیبی اتخاذ کنید که افراد با سابقه و قدیمی نیز دلیل، انگیزه و وجاهت قانونی برای حضور در جریان اردو داشته باشند. اگر مسئول سابق امکان حضور در اردو را نداشت، می‌بایست پیش از اردو و در طی جلساتی از تجربیات و نکات مدیریتی او استفاده کرد؛
- آموزش و انتقال تجارب از طریق افراد با سابقه و اساتید مجرب عرصه‌های مختلف جهادی صورت پذیرد؛
- برگزاری اردوی آموزشی قبل از اردو و دعوت از اساتید مجرب این حوزه انجام شود؛
- تشکیل هیأت امنای (هیأت مؤسس) برای گروه که یکی از وظایف آن کادرسازی و انتقال تجربه به کادر جدید، لازم است؛
- جلسه‌ای با حضور مسئولین سابق و فعلی گروه به منظور انتقال تجارب تشکیل شود؛
- تجربیات گروه‌های دیگر که در این منطقه یا مناطق دیگر فعالیت دارند، کسب شود؛
- برای افراد مستعد گروه، ترتیبی اتخاذ نمائید تا آموزش‌های ویژه و مناسب مانند؛ کمک‌های اولیه، ناهنگ‌سازی، عکاسی و ... را ببینند. صرف اعتبارات در این بخش هزینه

نیست بلکه سرمایه‌گذاری است؛

• در مجموع همیشه به فکر تربیت نیرو و تربیت مدیر برای گروه باشید و این مهم را جزء دغدغه‌های اصلی خود قرار دهید و به این نکته توجه داشته باشید که بهترین محل و موقعیت برای تربیت نیرو، سپردن اصل کار و فعالیت به افراد است، لذا به نیروهای جوان و کم تجربه اعتماد کنید و همیشه یک بخش از امور اردو را به افرادی بسپارید که استعداد این امر را دارند، حتی اگر تجربه‌ی کافی را نداشته باشند. در این امر تناسب را رعایت کنید، یعنی هم افراد باتجربه در اردو باشند و هم افراد تازه‌کار و علاقه‌مند.

۳-۸-۱۱- حفظ ارتباط با جهادگران

ارتباط خود را با شرکت‌کنندگان پس از اردو هم چنان حفظ کنید، حتی اگر افراد توانایی شرکت در برنامه‌ها و جلسات گروه را ندارند، از طریق فضای مجازی، پیامک و ... مانع قطع ارتباط با آن‌ها گردید.

۳-۹-آسیب شناسی حرکت های جهادی

آسیب شناسی حرکت های جهادی در ۲ سطح صورت می گیرد، بخشی از این آسیب ها تهدیدکننده ی گروه های جهادی بوده و بخشی دیگر آسیب هایی است که مناطق محروم را تهدید می کند. دانستن این آسیب ها به ما کمک می کند تا در برنامه ریزی و فعالیت گروه نسبت به آن هشیار بوده و اثرات مخرب آن را کاهش دهیم.

۳-۹-۱-آسیب های تهدیدکننده ی حرکت های جهادی

- عدم برنامه ریزی بلندمدت و نداشتن نگاه راهبردی برای گروه؛
- نداشتن نگاه جامع نگر و اکتفاکردن به چند عرصه ی فعلیتی؛
- تخصصی نشدن فعالیت های درون گروهی و برون گروهی؛
- سیاه نمایی از وضعیت مناطق؛
- عدم ارتباط منسجم و صحیح با مسئولین منطقه؛
- عدم آسیب شناسی و ارزیابی اردو؛
- نبودن خلاقیت در مورد نحوه ی اجرای اردوها (یعنی این که کارها به شکل تکراری و سنتی انجام شود و نوآوری نداشته باشد)؛
- نداشتن نگاه تشکیلاتی در انتقال تجارب و کادرسازی؛
- عدم استقلال گروه؛

- مدیریت سلیقه ای گروه؛
- منشعب شدن گروه و ایجاد تفرقه بین اعضا؛
- غرور و تکبر پنهان؛
- ضعف مبانی اندیشه‌ی جهادی در بین جهادگران؛
- عدم توجه به توانمندسازی فکری - عقیدتی جهادگران در طول اردو؛
- تعریف نشدن اخلاق جهادی، تربیت نشدن نیروی جهادی؛
- عدم حضور روحانی در اردو؛
- عدم توجه کامل جهادگران در مورد فعالیت‌های جهادی؛
- رعایت نکردن شئون اخلاقی و رفتاری، هم‌چنین ارتباط خارج از عرف خواهران و برادران دید مردم را نسبت به جهادگران بد می‌کند و چون مردم عموماً جهادگران را نماینده‌ی نظام و بسیج و نماینده‌ی تفکر انقلابی می‌دانند، این دید منفی ضربه‌ی سنگینی خواهد زد. دقت داشته باشید که گاهی اشتباه یک فرد به پای کل گروه نوشته می‌شود؛
- اسراف کردن در صرف بیت‌المال و هزینه‌های اردو؛
- عدم جریان‌سازی و معرفی صحیح حرکت‌های جهادی بین آحاد مختلف جامعه؛
- خطر فرمایشی شدن و وابستگی به دولت‌ها؛

۳-۹-۲- آسیب‌های حرکت‌های جهادی در مناطق و راهکارهای

مقابله

- عدم برنامه‌ریزی بلندمدت و نداشتن نگاه راهبردی برای منطقه‌ی هدف؛
- حضور مقطعی و غیرمستمر در مناطق؛
- شناسایی ناقص منطقه و نیازسنجی ناقص پروژه‌ها که منجر به انتخاب پروژه‌ها و فعالیت‌های کم‌اولویت می‌شود؛
- در نظر نگرفتن ظرفیت‌های روستا و گروه در تعریف برنامه‌ها؛
- عدم هماهنگی بین گروه‌های جهادی حاضر در یک منطقه ؛
- رهاکردن پروژه‌ها به صورت نیمه‌تمام و یا انجام ناکارآمد پروژه‌ها، به کارگروه‌های بعدی نیز آسیب خواهد رساند و ذهنیت بدی از فعالیت‌های جهادی در ذهن اهالی ایجاد خواهد کرد؛
- رفتار نامناسب و از موضع بالا با مسئولین منطقه، به گونه‌ای که این بی‌ادبی را به حساب مطالبه‌گری بگذاریم؛
- ورود و پیگیری امور توسط گروه به گونه‌ای باشد که دیگر مسئولین، کار را واگذار کرده و شانه خالی کنند؛
- ایجاد توقع بی‌جا بین اهالی و مسئولین منطقه؛
- نداشتن برنامه‌ی فرهنگی مناسب، عدم توازن فرهنگی و ایجاد تضاد فرهنگی در منطقه؛

■ استفاده از افرادی که شئون اسلامی و اخلاقی را رعایت نکرده و اثر تخریبی در منطقه باقی می‌گذارند. نیروی گزینش نشده را نباید برای کار فرهنگی استفاده نمود، کسی که با ادبیات فرهنگی و مذهبی آشنا نیست نباید مسئولیت بگیرد؛

■ در نظر نگرفتن عرف منطقه در برنامه‌ریزی‌ها و نیز نحوه‌ی حضور جهادگران در منطقه (خوراک، پوشاک و حتی رفتار جهادگران مناسب عرف منطقه نباشد)؛

■ ورود فرهنگ شهرنشینی، تجمل‌گرایی و مصرف‌گرایی شهر به محیط روستایی؛

■ تحقیر اهالی؛

■ عدم مشورت‌گیری و استفاده از ظرفیت اهالی روستاها.

۳-۱۰- فعالیت مستمر در مناطق حاشیه‌نشین

باتوجه به گسترش حاشیه‌نشینی در شهرهای بزرگ و وجود معضلاتی هم‌چون بیکاری، فقر، عدم وجود بهداشت مناسب و ... در محله‌های حاشیه‌نشین شهر، این مناطق نیز هدف گروه‌های جهادی قرار گرفته است. فعالیت در این مناطق دارای شرایط و ظرافت‌های متعددی است که در ادامه تعدادی از ایشان تشریح و به فعالیت‌های قابل اجرا توسط گروه‌های جهادی اشاره خواهد شد.

۳-۱۰-۱- حاشیه‌ی شهر و دلایل شکل‌گیری آن

حاشیه‌ی شهر اصطلاحاً به سکونتگاه‌هایی خارج از ضوابط قانونی و فاقد خدمات شهری اطلاق می‌شود که مجموعه‌ای از ناهنجاری‌ها را در خود جای داده است و مردم آن برای دستیابی به یک مطلوب مانند اشتغال، خدمات درمانی، مسکن و ... در آن سکونت دارند. به همین خاطر بهتر است از واژه‌ی حاشیه‌نشینی استفاده شود، چرا که لفظ حاشیه‌ی شهر ذهن را به سمت اطراف شهر می‌برد، در صورتی که ممکن است چنین منطقه‌ای در مرکز شهر، اطراف شهر یا روستاهای اقماری شهر نیز وجود داشته باشد.

دلیل اصلی ایجاد حاشیه‌نشینی، مهاجرت است که به علل مختلف رخ می‌دهد؛ علی‌چون خدشه‌دار شدن هویت مستقل روستایی، مشکلات اقتصادی، زیربنایی و درمانی و دافعه‌ی شهر یا روستای مبدأ، هم‌چنین توسعه‌ی شهرها، خدمات و امکانات رفاهی و جاذبه‌های شهر مقصد، مواردی است که موجب مهاجرت به این مناطق می‌گردد و البته ممکن است این مهاجرت نه فقط از شهر یا روستایی به شهر دیگر، بلکه در درون یک شهر و از نقطه‌ای به نقطه‌ی دیگر باشد. افراد مهاجرت نموده در ابتدا قصد حاشیه‌نشینی ندارند و به امید فردایی بهتر و درخشان‌تر وارد می‌شوند تا از امکانات شهری برخوردار گردند.

۳-۱۰-۲- ویژگی‌های حاشیه‌نشینان

هرچند هر انسانی با انسان دیگر متفاوت است، همین‌طور افراد یک خانواده، محله، شهر و کشور نیز با هم متفاوتند، اما برخی ویژگی‌ها بین انسان‌ها مشترک هستند. مردم ساکن در این مناطق نیز باتوجه به همین

امر و اقتضائات شهر و محله و ... باهم تفاوت دارند اما حاشیه نشینی باعث ایجاد ویژگی‌های مشترکی می‌شود که تقریباً در مورد همه‌ی شهرها و محلات صدق می‌کند؛ تعدادی از ویژگی‌های حاشیه نشینان عبارت است از:

- پایین بودن مشارکت اجتماعی؛
- نبود عوامل بازدارنده‌ی اجتماعی؛
- راضی بودن نسبت به وضعیت فعلی و عدم تمایل به برگشت به مبدأ؛
- وجود شکاف بین اعضای خانواده؛
- وضعیت نامناسب ظاهری و باطنی؛
- اعتقاد به جبر و تسلیم در برابر شرایط.

۳-۱۰-۳- مشکلات مناطق حاشیه نشین

همان طور که بیان شد مناطق حاشیه نشین با مشکلات متعددی روبرو هستند که انواع مشکلات موجود در مناطق حاشیه نشین شامل موارد زیر می‌باشد:

الف: مشکلات و تهدیدات امنیتی

- * حاشیه‌ی امن برای اشرار، قاچاقچیان و سارقین؛
- * ضعف نهادهای انتظامی؛
- * استعداد جرم خیزی و بزه.

ب: مسائل فرهنگی

- * فعال نبودن زیر ساخت های فرهنگی نظیر مسجد؛
- * تعصبات قومی و قبیله ای؛
- * خرافات.

پ: مشکلات بهداشتی

- * نبود بهداشت فردی و اجتماعی و شیوع بیماری ها؛
- * وجود آلاینده های صوتی.

ت: مشکلات آموزشی

- * بی سوادى و کم سوادى؛
- * ضعف فضاها و امکانات آموزشی.

ث: مشکلات اقتصادی

- * فقر؛
- * نبود زیرساخت های اشتغال.

ج: مشکلات اجتماعی

- * اعتیاد (تولید، توزیع و مصرف)؛
- * اتباع خارجی؛
- * طلاق های عاطفی؛

- * افراد بدون هویت و شناسنامه؛
- * کودکان کار.

د: مشکلات کالبدی

- * فرسودگی ساختمان‌ها؛
- * خانه‌های کوچک با تراکم بالا؛
- * ساخت و سازهای غیر اصولی شهری (معاپر)؛
- * خانه‌های بدون سند؛
- * زیرساخت‌های نامناسب شهری (آب، گاز، برق و فاضلاب).

۳-۱۰-۴- نقش گروه‌های جهادی در مناطق حاشیه‌نشین

گروه‌های جهادی از جمله تشکل‌های کارآمدی هستند که با تجمیع ظرفیت‌بخش‌های دولتی و مردمی و هم‌چنین با استفاده از دانش تخصصی در راستای رفع محرومیت‌ها و مشکلات، برنامه‌ریزی و اقدام می‌کنند. گروه‌های جهادی می‌توانند در عرصه‌های بهداشت و سلامت، علمی و آموزشی، عمران و سازندگی، فرهنگی، کارآفرینی به ایفای نقش بپردازند.

۳-۱۰-۵- نکات کاربردی فعالیت در مناطق حاشیه نشین

فعالیت در مناطق حاشیه نشین به دلیل پیچیدگی‌های موجود از دشواری بیشتری نسبت به مناطق روستایی برخوردار است، برای انجام این اقدامات توسط گروه‌های دانشجویی لازم است به نکات زیر توجه کافی صورت گیرد:

۳-۱۰-۶- برنامه ریزی و ملاحظات آن

گام اول فعالیت در مناطق حاشیه نشین، شناسایی و برنامه ریزی دقیق جهت اجرای فعالیت‌هاست که لازم است به دقت مورد توجه قرار گیرد.

الف: شناخت منطقه قبل از شروع فعالیت

قبل از حضور در مناطق حاشیه نشین، لازم است تا مانند سایر مناطق از طریق جمع‌آوری اطلاعات کتابخانه‌ای و یا حضور محدود چند نفره و مشاهده‌ی حضوری وضعیت و سایر روش‌های تأییدشده‌ی موجود، برای جمع‌آوری اطلاعات صحیح از منطقه اقدام لازم صورت گیرد.

ب: تعیین گستره‌ی فعالیت و مخاطب هدف

گستره‌ی جغرافیایی کار در مناطق حاشیه نشین را بایستی محله محور قرار داد و از توسعه‌ی کار در مدت محدود چند روزه خودداری نمود. در یک محله نیز، محوریت کار با مدرسه و یا مسجد باشد.

ج: شناخت ظرفیت‌ها و عوامل اختلافات قومی موجود در هر محله و

منطقه

ارتباط با ساکنین این مناطق بدون پیش فرض و قضاوت نسبت به سطح فرهنگی و برقراری ارتباط دوستانه و برابر با آن‌هاست که باید مورد توجه قرار گیرد.

۳-۱۰-۷- طراحی فعالیت

« تقویت روحیه‌ی جمع‌گرایی و باور به توانمندی‌های مردم برای حل مسائل محله؛

باید توجه داشت که موضوع افزایش مشارکت اجتماعی مردم منطقه باید به صورت یک کار بلندمدت هدف گروه‌های جهادی قرار گیرد. اما در ابتدای امر نباید انتظار مشارکت بالای مردم را داشت که ممکن است باعث ایجاد احساس سرخوردگی و شکست در گروه شود. صبرداشتن و باور به توانمندی مردم برای حل مسائل خودشان از وظایف اصلی هر گروه جهادی در این مناطق است.

« انجام کارهای ساده و کوچک و در حد توان تیم‌های جهادی برای جلب اعتماد مردم؛

در بسیاری از موارد انجام کارهای ساده و کوچک و موفق بسیار می‌تواند در جلب اعتماد ساکنین مناطق مؤثر باشد.

« آگاه‌کردن مردم از توانایی‌ها و ظرفیت‌های خود و آسیب‌های مناطق مرفه و برخوردار؛

از جمله فعالیت‌های اساسی در مناطق حاشیه‌نشین، آگاه‌کردن مردم این مناطق از توانایی‌ها و ظرفیت‌های اهالی و منطقه است که لازم است در طراحی اقدامات مدنظر قرار گیرد.

« تقویت مساجد و باورهای دینی و تبدیل مساجد به پایگاه‌های حضور همه‌ی گروه‌های سنی؛

وجود پایگاه و محل تجمع و برگزاری برنامه‌های جمعی مذهبی از جمله نکاتی است که در صورت استفاده‌کردن از ظرفیت‌های آن به دلیل نقشی که در افزایش روحیه‌ی جمع‌گرایی و کارگروهی دارد می‌تواند در ایجاد و تقویت شبکه‌های اجتماعی و ارتباطات انسانی مؤثر و مفید باشد.

۳-۱۰-۸- برنامه‌های ویژه‌ی مخاطبین خاص

« مادران به عنوان قشر مؤثر منطقه؛

در برنامه‌ریزی برنامه‌های گروه در منطقه نیاز است به خانواده و علی‌الخصوص مادران توجه ویژه شود.

« کودکان و نوجوانان، نسل آینده مناطق؛

دومین مخاطب دارای اولویت در مناطق حاشیه‌نشین کودکان و نوجوانان این مناطق می‌باشند که ارتباط مداوم و مستمر و ارائه‌ی آموزش‌های لازم می‌توان از آسیب‌های اجتماعی دور نگه داشته شوند.

۳-۱۰-۹- ملاحظات اجرا

‣ حضور سنجیده و مفید؛

سرعت و شدت تحولات روابط اجتماعی و ظهور و بروز آن در سطح مناطق حاشیه نشین بالا است. از جمله مظاهر این امر شلوغی معابر و مجموعه‌ی افرادی است که به دلایل مختلف دور هم جمع شده‌اند و انجام فعالیت‌های هیجانی در سطح مناطق می‌باشد. به همین دلیل وجود عنصر خارجی، اگر با تدبیر نباشد، می‌تواند بر سرعت و شدت تحولات و تغییرات اجتماعی بیافزاید و مدیریت اجتماعی منطقه را مختل نماید.

‣ مشخص کردن خطوط قرمز برای اعضای گروه جهادی؛

از جمله نکات مدیریتی حضور گروه‌های جهادی در این مناطق، مشخص کردن خطوط قرمز برای اعضای گروه جهادی است. حضور نیافتن در مکان‌های خاصی که در این مناطق شهره به یک آسیب اجتماعی است، معاشرت نکردن با افراد خاص، کنجکاوی نکردن در خصوص برخی آسیب‌های اجتماعی و ... از جمله‌ی این خطوط قرمز است.

‣ رعایت احترام به مردم و پرهیز از هرگونه تمسخر؛

در ادبیات گفتاری جهادگران با هم و نیز با مردمان حاشیه نشین لازم است دقت به عمل بیاید. به زعم اینکه، مناطق حاشیه نشین با انواع آسیب‌های اجتماعی روبرو است، حق نداریم به بازگوکردن این آسیب‌ها و یا فرافکنی در این خصوص اقدام کنیم. به این نکته‌ی اساسی دقت شود که آنجایی که ما به عنوان منطقه‌ی حاشیه نشین حضور پیدا می‌کنیم، محل زندگی و تمام امید و آرزوی افرادی است که

به هر دلیلی در آنجا جمع شده‌اند و همین بایستی موجب احترام باشد. بنابراین، بازگ کردن برخی مسائل و دقت نظر بیش از حد در برخی مسائل نظیر مباحث اخلاقی، خانواده و ... می‌تواند بسیار آسیب‌زا باشد. در بین خود اعضای گروه جهادی نیز نباید حتی برای شوخی به بازگ کردن برخی مسائل تا حد امکان بپردازیم.

‣ ملاحظات توزیع اقلام و ارزاق؛

باتوجه به این‌که احتمالاً بخش قابل توجهی از کارهای تعریف شده، توزیع اقلام و ارزاق باشد، لازم است به نکات زیر توجه شود:

‣ مدیریت شناسایی افراد، مدیریت توزیع حتماً باید با برنامه باشد؛

‣ در توزیع ارزاق و اقلام دقت شود که به دست نیازمند واقعی برسد؛

‣ نحوه‌ی توزیع نباید به‌گونه‌ای باشد که موجب اختلاف و واگرایی افراد شود؛

‣ مدیریت احساسات و عواطف و نیز هیجانات افراد نیز در این زمینه بسیار مهم است؛

‣ نحوه‌ی توزیع باید به گونه‌ای مدیریت شود که افراد غیرنیازمند مبادرت به دریافت ننموده و اتفاقاً ترغیب کنند به این‌که به دست افراد نیازمند برسد و این یعنی بخشی از همان انسجام اجتماعی که در بالا گفته شد؛

> صحبت با مردم و به خصوص با معتمدین محلی و انجام توزیع از طریق آنان یکی از شاخه‌های صحیح توزیع است؛
> عدم توزیع اقلام به صورت عمومی جزء خطوط قرمزی است که حتماً باید مورد توجه باشد؛

> در صورت امکان یک یا چند کار مشترک با هم‌فکری و طراحی جمعی طراحی شود و تک‌تک گروه‌ها مجری آن باشند، این فعالیت هم می‌تواند بر انسجام کار بیفزاید و هم از آسیب‌های احتمالی کم‌کند.^۱

منابع

- ۱- طرح کلی اندیشه‌ی اسلامی در قرآن؛ سید علی خامنه‌ای، انتشارات صهبا، ۱۳۹۲.
- ۲- جزوه‌ی اندوخته‌های جهادی؛ هسته‌ی توانمندسازی حرکت‌های جهادی، انتشارات سازمان بسیج دانشجویی، ۱۳۹۰.
- ۳- ره‌نامه‌ی جهادی در عرصه‌ی فرهنگی؛ حمید خاکبازان، مرکز مطالعات راهبردی و هدایت حرکت‌های جهادی، ۱۳۹۰.
- ۴- نشان؛ جمعی از نویسندگان، مرکز مطالعات و هدایت حرکت‌های جهادی، ۱۳۹۹.
- ۵- جزوه‌ی پژوهش جهادی؛ معاونت جهاد سازندگی سازمان بسیج دانشجویی، انتشارات سازمان بسیج دانشجویی، ۱۳۹۸.
- ۶- دست به دست جهاد؛ معاونت جهاد سازندگی سازمان بسیج دانشجویی، انتشارات سازمان بسیج دانشجویی، ۱۴۰۰.
- ۷- روشنا، جمعیت دانشجویی امام حسن (علیه السلام)، ۱۳۹۷.

۸- مدیریت اردو - باید و نبایدها و راهکارهای کاربردی
مدیریت اردوی جهادی؛ هسته‌ی توانمندسازی
حرکت‌های جهادی، انتشارات سازمان بسیج دانشجویی،
۱۳۹۰.

۹- جزوات توسعه‌ی اشتغال روستایی، جمعی از نویسندگان،
مرکز مطالعات و هدایت حرکت‌های جهادی، ۱۳۹۸.

۱۰- نمایش عروسکی ویژه‌ی مربیان جهادی؛ جمعی از
نویسندگان، مرکز مطالعات و هدایت حرکت‌های جهادی،
۱۳۹۹.

۱۱- جزوات تادیب جهادی - ویژه‌ی فعالان فرهنگی؛
جمعی از نویسندگان، مرکز مطالعات و هدایت حرکت‌های
جهادی، ۱۳۹۹.

پیوست

پیام مقام معظم رهبری به اعضای گروه‌های جهادی

بسمه تعالی

جوانان عزیز گروه‌های جهادی و بسیج سازندگی!

افزون بر چند کلمه‌ای که دیشب حضوراً گفته شد:

اولاً: کارتان با ارزش است؛ سپاس امثال من حقّ آن را ادا نمی‌کند؛ سپاس خدا نصیبتان باد، شکرالله مساعیکم.

ثانیاً: کار جهادی، به معنی کار برخاسته از ایمان و به کار گیرنده‌ی هر چه بیشتر از ظرفیت وجودی انسان است؛ و این دو هیچ‌یک، نقطه‌ی پایان ندارد؛ پس کار جهادی امروز شما میتواند ده‌ها و صدها برابر، کیفیت و ارتقا و گسترش یابد.

ثالثاً: ارتقای فکری و عملی جهادگران - که گزارش آن را دادید - آن‌ها را از خدمت‌رسانی‌های ابتدایی و یدی، غافل و دور نکند. تعمیر دیوار و بام و خانه‌ی آن پیرزن روستایی، به شما و کارهای بزرگ‌تان برکت و نورانیت می‌بخشد.

رابعاً: شعار «خدمت‌رسانی برای تحقّق عدالت و پیشرفت» را همگانی کنید. منظومه‌ی معرفتی اسلام در این باره را که مشتمل بر صدها درس از لزوم انفاق و لزوم تعاون در برّ و تقوا و لزوم نفع‌رساندن به مردم و

لزوم قیام به قسط و امثال این‌ها است، در برابر میلیون‌ها جوان کشور بگذارید.

خامساً: جهادِ خدمت‌رسانی پیش از سودرساندن به گیرنده‌ی خدمت، به خود خدمت‌رسان سود می‌رساند. دل‌کندن از بهره‌های شخصی برای بهره‌رساندن به دیگران، دل را روشنی و ذهن و اندیشه را ارتقا و اراده را قوّت می‌بخشد و فراتر از همه، رضای الهی را جلب می‌کند. این را با قول و عمل خود به کسانی که هنوز قدم در وادی خدمت‌رسانی نگذاشته‌اند، نشان دهید.

سادساً: در محیط خدمت‌رسانی با اخلاق نیکو و عمل مؤمنانه، اجتناب از محرّمات، تقیّد به مستحبات، فضای پیرامون خود را آکنده از عطر ایمان و عمل صالح کنید.

سابعاً: حتماً خود مردم منطقه‌ی خدمت‌رسانی، به ویژه جوانان را در کار خدمت‌رسانی شریک کنید؛ این نیز خدمتی بزرگ به آن‌ها است.

ثامناً: به ارتباط گروه‌های جهادی با یکدیگر و ارتباط آن‌ها با دستگاه‌های قادر بر پشتیبانی بپردازید؛ بی‌آنکه دچار ارتباط‌های اداری مرسوم و دست و پا گیر شوید.

تاسعاً: کارهای خود، پیشرفت‌های خود، موفقیّت‌های خود، توانایی‌های روزافزون خود را به شکل هنرمندانه به اطلاع همگان برسانید. نشان دهید که جهادِ موقّق شما که فقط بر گوشه‌ای از ظرفیّت‌های انسانی کشور متکی است، چقدر زیبا و شوق‌انگیز است.

صلوات و سلام خدا بر روح مطهّر حضرت امام ابی جعفر الجواد علیه السلام.

جمعه ۳۰ ذی قعدة

۱۱ مرداد ۱۳۹۸

سیدعلی خامنه‌ای

انبیاء الهی قدم بر زمین گذاشتند تا به وسیله مردم، قسط و عدل را در زمین بگسترانند و این مهم محقق نشد مگر با حضور مردانی که از زمین به پا خواستند و قیام کردند در مقابل ظلم و طاغوت، فقر و تبعیض و شایسته ورود به فرودس از درب جهاد شدند. ذهن و قلب و عمل جهادگر است که از اون یک عنصر تابنده و درخشان می سازد و این به دست نخواهد آمد مگر در آینه قرآن و سیره ائمه و بزرگانی که در این مسیر قدم گذاشتند و پس از سالها تلاش جمعی و تحمل رنج و ضرر به مقام جهادگر نائل آمدند. **«همه با هم جهاد»** تلاشی است برای توصیف جهادگرانی که طلوع فردا در انتظار آنان است.



JAHADGARAN.ORG

